



# **GÜRÇEŞME ANADOLU LİSESİ**

## **2015- 2019 STRATEJİK PLANI**

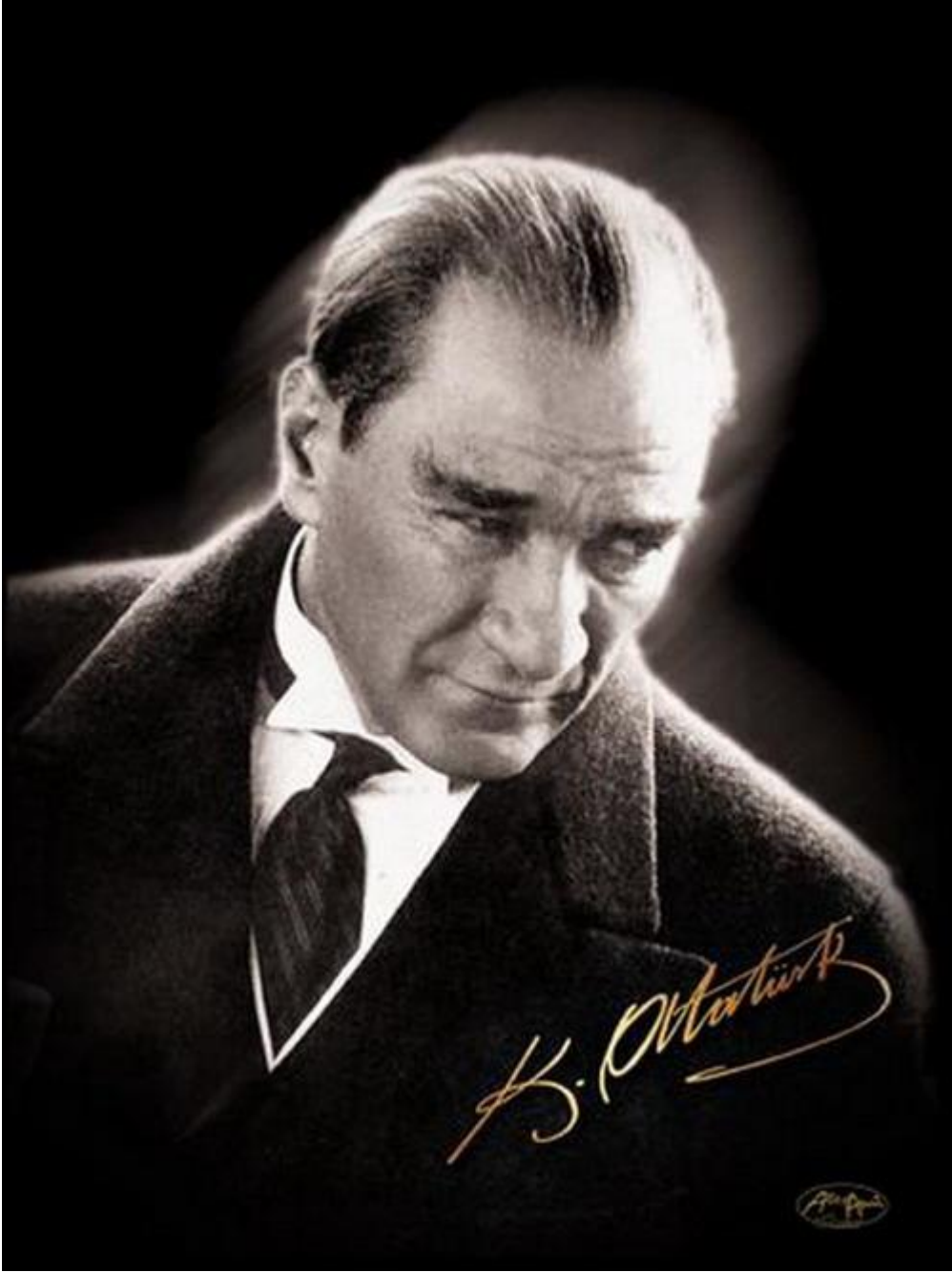
İZMİR, 2015



**T.C.**  
**BUCA KAYMAKAMLIĞI**  
**GÜRÇEŞME ANADOLU LİSESİ**



**BUCA GÜRÇEŞME ANADOLU LİSESİ**



“Milletleri kurtaranlar yalnız ve ancak öğretmenlerdir.  
Öğretmeden, eğiticiden yoksun bir millet henüz millet adını almak kabiliyetini kazanmamış-  
tır. Ona basit bir kitle denir, millet denemez.

Bir kitle millet olabilmek için mutlaka eğiticilere, öğretmenlere muhtaçtır.”

*Mustafa Kemal ATATÜRK*



### İSTİKLAL MARŞI

Korkma, sönmez bu şafaklarda yüzen al sancak;  
Sönmeden yurdumun üstünde tüten en son ocak  
O benim milletimin yıldızıdır, parlayacak;  
O benimdir, o benim milletimindir ancak.

Çatma, kurban olayım, çehreni ey nazlı hilal!  
Kahraman ırkıma bir gül! Ne bu şiddet, bu celal?  
Sana olmaz dökülen kanlarımız sonra helal...  
Hakkıdır, hakk'a tapan, milletimin istiklal!

Ben ezelden beridir hür yaşadım, hür yaşarım.  
Hangi çılgın bana zincir vuracakmış? Şaşarım!  
Kükremiş sel gibiyim, bendimi çiğner, aşarım.  
Yırtarım dağları, enginlere sığmam, taşarım.

Garbın afakını sarmışsa çelik zırhlı duvar,  
Benim iman dolu göğsüm gibi serhaddim var.  
Ulusun, korkma! Nasıl böyle bir imanı boğar,  
'Medeniyet!' dediğin tek dişi kalmış canavar?

Arkadaş! Yurduma alçakları uğratma, sakın.  
Siper et gövdeni, dursun bu hayâsızca akın.  
Doğacaktır sana va'dettiği günler hakk'ın...  
Kim bilir, belki yarın, belki yarından da yakın.

Bastığın yerleri 'toprak!' diyerek geçme, tanı:  
Düşün altında binlerce kefensiz yatanı.  
Sen şehit oğlusun, incitme, yazıktır, atanı:  
Verme, dünyaları alsan da, bu cennet vatanı.

Kim bu cennet vatanın uğruna olmaz ki feda?  
Şuheda fışkıracak toprağı sıksan, şuheda!  
Canı, cananı, bütün varımı alsın da hüda,  
Etmesin tek vatanımdan beni dünyada cüda.

Ruhumun senden, ilahi, şudur ancak emeli:  
Değmesin mabedimin göğsüne namahrem eli.  
Bu ezanlar-ki şahadetleri dinin temeli,  
Ebedi yurdumun üstünde benim inlemeli.

O zaman vecd ile bin secde eder -varsa- taşım,  
Her cerihamdan, ilahi, boşanıp kanlı yaşım,  
Fışkırır ruh-i mücerred gibi yerden na'şım;  
O zaman yükselerek arşa değer belki başım.

Dalgalan sen de şafaklar gibi ey şanlı hilal!  
Olsun artık dökülen kanlarımın hepsi helal.  
Ebediyen sana yok, ırkıma yok izmihlal:  
Hakkıdır, hür yaşamış, bayrağımın hürriyet;  
Hakkıdır, hakk'a tapan, milletimin istiklal!

**Mehmet Akif ERSOY**



### GENÇLİĞE HİTABE

Ey Türk gençliği! Birinci vazifen, Türk istiklâlini, Türk cumhuriyetini, ilelebet, muhafaza ve müdafaa etmektir.

Mevcudiyetinin ve istikbalinin yegâne temeli budur. Bu temel, senin, en kıymetli hazinendir. İstikbalde dahi, seni, bu hazineden, mahrum etmek isteyecek, dâhilî ve haricî, bedhahların olacaktır. Bir gün, istiklâl ve cumhuriyeti müdafaa mecburiyetine düşersen, vazifeye atılmak için, içinde bulunacağın vaziyetin imkân ve şeraitini düşünmeyeceksin! Bu imkân ve şerait, çok nâmüsaid bir mahiyette tezahür edebilir. İstiklâl ve cumhuriyetine kastedecek düşmanlar, bütün dünyada emsali görülmemiş bir galibiyetin mümessili olabilirler. Cebren ve hile ile aziz vatanın, bütün kaleleri zapt edilmiş, bütün tersanelerine girilmiş, bütün orduları dağıtılmış ve memleketin her köşesi bilfiil işgal edilmiş olabilir. Bütün bu şeraitten daha elîm ve daha vahim olmak üzere, memleketin dâhilinde, iktidara sahip olanlar gaflet ve dalâlet ve hattâ hıyanet içinde bulunabilirler. Hattâ bu iktidar sahipleri şahsî menfaatlerini, müstevlilerin siyasî emelleriyle tevhit edebilirler. Millet, fakru zaruret içinde harap ve bîtap düşmüş olabilir.

Ey Türk istikbalinin evlâdı! İşte, bu ahval ve Şerait içinde dahi, vazifen; Türk istiklâl ve cumhuriyetini kurtarmaktır! Muhtaç olduğun kudret, damarlarındaki asîl kanda, mevcuttur!

**Mustafa Kemal ATATÜRK**



## ÖNSÖZ



Dünyamızda hızla değişen ekonomik şartlar ve giderek artan rekabet artık okullar arasında da yaşanıyor. Okullar insanların yeteneklerini ve yaratıcı yönlerini ortaya çıkarabilmek, öğrencilere olumlu katkı sağlayabilmek ve çalışma ortamını iyileştirmek için kıyasıya bir çaba içindeler. Okullar arasında süregelen bu rekabette geri kalmamak için öncelikle stratejik düşünmek ve davranmak, tüm karar süreçlerinde stratejik yönetimi geliştirmek için yeni fikirler ve değişik bakış açıları oluşturmak zorundayız.

Bu gereksinime yanıt vermek üzere hazırlanan Gürçeşme Anadolu Lisesi Stratejik Planı eğitimdeki muhtemel gelişmeler karşısında Gürçeşme Anadolu Lisesi'nin güçlü ve zayıf yönlerinin tespiti ve sahip olduğu fırsatlar karşı karşıya olduğu risklerin belirlenmesine yönelik bir çalışmadır.

Okulumuz misyon, vizyon ve stratejik planını ilk olarak 2003 yılında belirlemiştir. Okulumuz, daha iyi bir eğitim seviyesine ulaşmak düşüncesiyle sürekli yenilenmeyi ve kalite kültürünü kendisine ilke edinmeyi amaçlamaktadır.

Büyük önder Atatürk'ü örnek alan bizler; **“Öğrencilerimizi yaratıcı, başarılı, lider, sorgulayan, insan haklarına saygılı, kendisiyle ve çevresiyle barışık, Atatürk İlke ve İnkılâpları'na bağlı bireyler olarak yetiştirmek için varız”** ve **“Eğitim öğretim hizmetlerini, öğrencileri hedeflerine ulaştıracak kalitede sunan bir okul olmak istiyoruz”**

Gürçeşme Anadolu Lisesinin stratejik planlama çalışmasına önce durum tespiti (SWOT analizi), yapılarak başlanmıştır. SWOT analizi tüm idari personelin ve öğretmenlerin katılımıyla uzun süren bir çalışma sonucu ilk şeklini almış, varılan genel sonuçların sadeleştirilmesi ise Okul yönetimi ile öğretmenlerden oluşan beş kişilik bir kurul tarafından yapılmıştır. Daha sonra SWOT sonuçlarına göre stratejik planlama aşamasına geçilmiştir. Bu süreçte okulun amaçları, hedefleri, hedeflere ulaşmak için gerekli stratejiler, eylem planı ve sonuçta başarı veya başarısızlığın göstergeleri ortaya konulmuştur. Denilebilir ki SWOT analizi okulumuzun bugünkü resmidir, stratejik planlama ise bugünden yarına nasıl hazırlanmamız gerektiğine dair kalıcı bir belgedir.

Stratejik Plan' da belirlenen hedeflerimizi ne ölçüde gerçekleştirdiğimiz, plan dönemi içindeki her yılsonunda gözden geçirilerek ve gereken düzenlemeler yapılmaktadır.

Gürçeşme Anadolu Lisesi Stratejik Planı (2015–2019)'de belirtilen amaç ve hedeflere ulaşmamızın, okulumuzun gelişme ve kurumsallaşma süreçlerine önemli katkılar sağlayacağına inanmaktayız.

Planın hazırlanmasında emeği geçen Strateji Planlama Ekibi'ne, tüm kurum ve kuruluşlara, öğretmen, öğrenci ve velilerimize teşekkür ederim.

**Mehmet KAYA**  
**Okul Müdürü**

## GİRİŞ

Gürçeşme Anadolu Lisesi, 2015-2019 Dönemi stratejik planında. öğrenciyi merkez kabul eden bir anlayış içerisinde bilgiyi ulaşabilen, proje üreten, problem çözme becerisi kazanmış, demokratik laik düşünce sistemini benimsemiş öğrenciler yetiştirmek hedeflenmiştir.

Güçlü ve zayıf yönlerimizi fırsat ve tehditlerimizi tespit edip kurum olarak bir çalışma içerisine girilmiştir.

Okulumuzda stratejik plan kapsamında oluşturulan çalışma ekiplerinde görev alan tüm öğretmenlerimizin gönüllülük ilkesine bağlı kalarak yürüttükleri özveri çalışmalar olumlu sonuçlar almamıza etken olmuştur.

Stratejik planlama ekibi tarafından, tüm iç ve dış paydaşların görüş ve önerileri analiz edilerek planlı bir çalışmayla stratejik plan hazırlanmıştır.

STATEJİK PLANI HAZIRLAMA EKİBİ

## İÇİNDEKİLER

ÖNSÖZ .....	6
GİRİŞ .....	7
<b>BÖLÜM- 1</b>	
<b>1. STRATEJİK PLANLAMA SÜRECİ.....</b>	<b>11</b>
1.1 STRATEJİK PLANIN AMACI .....	11
1.2 STRATEJİK PLANIN KAPSAMI .....	12
1.3 STRATEJİK PLAN ÜST KURULU .....	12
1.4 STRATEJİK PLANLAMA EKİBİ .....	12
1.5 STRATEJİK PLAN MODELİ.....	12
<b>BÖLÜM-2</b>	
<b>2.DURUM ANALİZİ</b>	<b>13</b>
A) 2.1 TARİHİ GELİŞİM .....	13
2.1.1 TARİHSEL GELİŞİM .....	13
B) 2.2 YASAL YÜKÜMLÜLÜKLER .....	14
C) 2.3 FAALİYET ALANLARI ÜRÜN VE HİZMETLER .....	16
D) 2.4 PAYDAŞ ANALİZİ .....	18
2.4.1 PAYDAŞ LİSTESİ .....	19
2.4.2 PAYDAŞ ÖNCELİKLENDİRME MATRİSİ .....	20
2.4.3. PAYDAŞ ÖNEM / ETKİ MATRİSİ .....	21
2.4.4 YARARLANICI ÜRÜN/HİZMET MATRİSİ .....	21
2.4.5. İÇ PAYDAŞLARLA İLETİŞİM VE İŞBİRLİĞİ ÇALIŞMALARI ..	22
2.4.6. PERSONELİN DEĞERLENDİRMESİ VE BEKLENTİLERİ .	23
2.4.7. DIŞ PAYDAŞLARIN OKULUMUZ HAKKINDAKİ GÖRÜŞLERİ	23
2.4.8. RAPORLAMA SÜRECİ .....	24
E) 2.5 KURUM İÇİ ANALİZ .....	25
2.5.1 OKULUN ÖRGÜT YAPISI.....	25
2.5.1.1 ÇALIŞANLARIN GÖREV DAĞILIMI.....	25
2.5.1.2. KURUL, KOMİSYONLARIN GÖREVLERİ.....	26
2.5.2 İNSAN KAYNAKLARI .....	27
2.5.2.1 2014 YILI KURUMDAKİ MEVCUT PERSONEL .....	27
2.5.2.2. PERSONELİN HİZMET SÜRESİNE İLİŞKİN BİLGİLER	27
2.5.2.3. PERSONELİN YAŞ İTİBARI İLE DAĞILIMI	27
2.5.2.4. PERSONELİN KATILDIĞI HİZMET-İÇİ EĞİTİM PROGRAMLARI	28
2.5.2.5. Destek Personele (Hizmetli- Memur) İlişkin Bilgiler	28
2.5.2.6. Okul Rehberlik Hizmetleri Mevcut Kapasite	29
2.5.2.7. İç İletişim ve Karar Alma Süreci	29
2.5.3 Teknolojik Düzey	30
2.5.4 OKUL/KURUMUN FİZİKİ ALT YAPISI .....	30
2.5.5 Mali Kaynaklar .....	31
2.5.6 İstatistikî Veriler.....	31
F) 2.6 ÇEVRE ANALİZİ ANALİZ .....	37
G) 2.7 GZFT (SWOT) ANALİZİ .....	43
2.7.1 GÜÇLÜ YÖNLER, ZAYIF YÖNLER, FIRSATLAR, TEHDİTLER .....	43
H) 2.8 TOWS MATRİS .....	44
I) 2.9. SORUN / GELİŞİM ALANLARI	49
<b>BÖLÜM - 3</b>	
<b>3. GELECEĞE YÖNELİM .....</b>	<b>51</b>
3.1 MİSYONUMUZ .....	51
3.2 VİZYONUMUZ .....	51



3.3 TEMEL DEĞERLERİMİZ .....	51
STRATEJİK AMAÇ VE HEDEFLERİ .....	51
3.4 TEMALAR, STRATEJİK AMAÇLAR, HEDEFLER, PERFORMANS GÖSTERGELERİ .....	52
TEMA 1- EĞİTİM VE ÖĞRETİME ERİŞİMİN ARTTIRILMASI .....	52
STRATEJİK AMAÇ 1 .....	52
STRATEJİK HEDEF 1.1 .....	52
PERFORMANS GÖSTERGELERİ 1.1 .....	53
STRATEJİK HEDEF 1.2 .....	55
PERFORMANS GÖSTERGELERİ 1.2 .....	55
TEMA 2- EĞİTİM-ÖĞRETİMDE KALİTE .....	55
STRATEJİK AMAÇ 2 .....	55
STRATEJİK HEDEF 2.1 .....	56
PERFORMANS GÖSTERGELERİ 2.1.....	56
STRATEJİK HEDEF 2.2 .....	58
PERFORMANS GÖSTERGELERİ 2.2 .....	58
PERFORMANS GÖSTERGELERİ 2.1.....	58
TEMA 3 - KURUMSAL KAPASİTENİN GELİŞTİRİLMESİ .....	59
STRATEJİK AMAÇ 3 .....	59
STRATEJİK HEDEF 3.1 .....	59
PERFORMANS GÖSTERGELERİ 3.1 .....	59
STRATEJİK HEDEF 3.2 .....	61
PERFORMANS GÖSTERGELERİ 3.2 .....	61
STRATEJİK HEDEF 3.3 .....	62
PERFORMANS GÖSTERGELERİ 3.3 .....	63
<b>BÖLÜM - 4</b>	
<b>4 MALİYETLENDİRME/BÜTÇELEME .....</b>	<b>64</b>
4.1. MALİYET TABLOSU .....	64
4.2 KAYNAK TABLOSU.....	64
<b>BÖLÜM – 5</b>	
<b>5- İZLEME VE DEĞERLENDİRME .....</b>	<b>65</b>

İLİ: İZMİR		İLÇESİ: BUCA		
OKULUN ADI: GÜRÇEŞME ANADOLU LİSESİ				
OKULA İLİŞKİN GENEL BİLGİLER		PERSONEL İLE İLGİLİ BİLGİLER		
Okul Adresi: MENDERES CADDESİ NO 435 ŞİRİNER BUCA İZMİR		KURUMDA ÇALIŞAN PERSONEL SAYISI	Sayıları	
			Erkek	Kadın
Okul Telefonu	02324871510	Yönetici	2	2
Faks	02324871403	Sınıf öğretmeni	-	-
Elektronik Posta Adresi	<a href="mailto:972888@meb.k12.tr">972888@meb.k12.tr</a>	Branş Öğretmeni	24	24
Web sayfa adresi		Rehber Öğretmen	1	1
Öğretim Şekli	Normal ( X )	Memur	2	
	İkili ( )			
Okulun Hizmete Giriş Tarihi		Yardımcı Personel	3	1
Kurum Kodu	972888	Toplam	32	28
OKUL VE BİNA DONANIM BİLGİLERİ				
Toplam Derslik Sayısı	22	Kütüphane	Var ( X )	Yok ( )
Kullanılan Derslik Sayısı	22	Çok Amaçlı Salon	Var ( )	Yok ( X )
İdari Oda Sayısı	4	Çok Amaçlı Saha	Var ( )	Yok ( X )
Fen Laboratuvarı Sayısı	2			
Bilgisayar Laboratuvarı Sayısı	1			
.....				
.....				

# BİRİNCİ BÖLÜM

## STRATEJİK PLANLAMA SÜRECİ

### 1.1 Stratejik Planlama Süreci

Okulumuzun 2015-2019 yıllarını kapsayacak ikinci stratejik planı hazırlık çalışmaları 2013/26 Sayılı Stratejik Planlama Genelgesi ve Eki Hazırlık Programı ile Kalkınma Bakanlığı'nın Stratejik Planlama Kılavuzuna uygun olarak başlatılmış ve yürütülmüştür.

Dayanak olarak alınan üst politika belgeleri, stratejik planlamaya başlama, planlama aşamaları ve planın yasal çerçevesini belirlemiştir. Yasal dayanak belgelerimiz;

- ✓ 5018 sayılı Kamu Mali Yönetimi ve Kontrol Kanunu
- ✓ Stratejik Planlamaya İlişkin Usul ve Esaslar Hakkında Yönetmelik
- ✓ 2013/26 Sayılı Stratejik Planlama Genelgesi
- ✓ MEB 2015-2019 Stratejik Plan Hazırlık Programı

Okulumuzun Stratejik Plan Üst Kurulu, Stratejik Planlamaya İlişkin Usul ve Esaslar Hakkındaki Yönetmelik doğrultusunda kurulmuştur. Bu çerçevede Üst Kurulumuz; Okul Müdürümüz Başkanlığında, Planlamadan sorumlu olmayan bir Müdür Yardımcısı, Okul Aile Birliği Başkanımız, bir okul aile birliği yönetim kurulu üyesi ve bir öğretmenimizden oluşturularak kurulmuştur. Stratejik Planlama Üst Kurulu stratejik planlama çalışmalarının her aşamamızda destekleri ile katkı sunmuştur.

Stratejik Plan Hazırlama Ekibimiz bir Müdür Yardımcısı, bir rehber öğretmen, 4 branş öğretmeninden ve 1 veliden oluşmuştur. Ekibimizin gönüllük esasına göre daha önce stratejik plan çalışmasında bulunmuş öğretmenlerimizden oluşturulmasına özen gösterilmiştir. Daha sonra müdür yardımcımız İl MEM' nün Stratejik Plan Hazırlama konulu seminerine katılmıştır.

Ekip, stratejik plan çalışmalarında çalışmanın özelliklerine göre zaman zaman bireylere ayrılmış, zaman zaman da birlikte çalışmıştır. Üst kurulu zaman zaman bilgi verilmiş ve çalışmalara üst kurulun verdiği rehberlik doğrultusunda devam edilmiştir.

2015-2019 Stratejik Planı hazırlanırken katılımcı bir anlayış benimsenmiştir. Bu anlayışla birlikte öğrenci, öğretmen, personel ve velilerimizin yapılan anketler ile görüşleri alınmış, kurumumuzun bir durum fotoğrafı çekilmiştir.

### 1.2 Stratejik Planın Amacı

Bu stratejik plan dokümanı, okulumuzun güçlü ve zayıf yönleri ile dış çevredeki fırsat ve tehditler göz önünde bulundurularak, eğitim alanında ortaya konan kalite standartlarına ulaşmak üzere yeni stratejiler geliştirmeyi ve bu stratejileri temel alan etkinlik ve hedeflerin belirlenmesini amaçlamaktadır.

### 1.3 Stratejik Planın Kapsamı

Bu stratejik plan dokümanı Gürçeşme Anadolu Lisesi 2015–2019 yıllarına dönük stratejik amaçlarını, hedeflerini ve performans göstergelerini kapsamaktadır.

### 1.4 Stratejik Plan Üst Kurulu

SIRA NO	ADI SOYADI	GÖREVİ
1	Mehmet KAYA	OKUL MÜDÜRÜ
2	Nilgün KIZILBOĞA	MÜDÜR BAŞ YARDIMCISI / MÜDÜR YARDIMCISI
3	Mehmet Ali İLKEN	ÖĞRETMEN
4	Selamet YETİŞTİREN	OKUL AİLE BİRLİĞİ BAŞKANI
5	Fatma ARAS	OKUL AİLE BİRLİĞİ YÖN.KURULU ÜYESİ

### 1.5 Stratejik Planlama Ekibi

SIRA NO	ADI SOYADI	GÖREVİ
1	Züleyha CEYHAN	MÜDÜR YARDIMCISI (ÜST KURUL ÜYESİ OLMAYACAK)
2	Emine GÜNAY	P.D. ve REHBER ÖĞRETMEN
3	Serpil UĞRAŞ	ÖĞRETMEN
4	Lale Güzide ALGEDİK	ÖĞRETMEN
5	Figen ALPASLAN	ÖĞRETMEN
6	TÜLAY ORHAN	GÖNÜLLÜ VELİ (BİRDEN FAZLA GÖNÜLLÜ VELİ OLABİLİR)

### 1.6 Stratejik Plan Modeli

Okulumuz stratejik planın hazırlanmasında tüm tarafların görüş ve önerileri ile eğitim önceliklerinin plana yansıtılabilmesi için geniş katılım sağlayacak bir model benimsenmiştir.

Okulumuz Stratejik Plan'ı temel yapısı, Bakanlığımız/İlimiz ve İlçemiz Stratejik Planlama Üst Kurulu tarafından kabul edilen İlimiz Vizyonu doğrultusunda eğitimin üç ana bölümü (erişim, kalite, kapasite), üç tema, 3 amaç ve 8 hedef ile paydaşların görüş ve önerilerini baz alır nitelikte oluşturulmuştur.

# İKİNCİ BÖLÜM

## DURUM ANALİZİ

### 2.1. Tarihsel Gelişim

Okulumuz 1966-1967 Öğretim Yılında Gürçeşme Ortaokulu adı altında Cengiz Topel İlkokulunda 323 öğrenci ile eğitim öğretime başlamıştır.

1967-1968 Öğretim Yılında şu andaki binalarına taşınmıştır. Okul binası Milli Eğitim Bakanlığı tarafından yaptırılmıştır.

1977-1978 Öğretim Yılında Lise 1. sınıf açılmış ve okulumuz Gürçeşme Lisesi adını almıştır.

1997-1998 Öğretim Yılında Yabancı Dil Ağırlıklı Bölüm açılmıştır. Yabancı Dil Ağırlıklı (süper lise) Bölüm 2008 yılında kapanmıştır.

2005-2006 öğretim yılında Milli Eğitim Bakanlığı tarafından yapılan değişiklikle lise eğitimi 4 yıla çıkarılmıştır.

Okulumuz 21.06.2010 tarihinde Anadolu lisesine dönüştürülmüş ve GÜRÇEŞME ANADOLU LİSESİ adını almıştır.

Okulumuzda Fen Bilimleri Alanı, Türkçe Matematik Alanı, Sosyal Bilimler alanı açılmış olup 11 ve 12. sınıf öğrencileri bu alanlarda eğitim öğretim görmektedirler. Talim Terbiye Kurulunun 20.07.2010 Tarih ve 76 sayılı kararı ile 2010-2011 Öğretim Yılından itibaren 9. ve 10. sınıflardan başlamak üzere kademeli olarak uygulanan Haftalık Ders Çizelgesi ile alan farklılığı ortadan kaldırılmıştır.

Betonarme binamız Kaloriferli olup, doğal gaz kullanılmaktadır. Aydınlatılması TEDAŞ tarafından, su gereksinimi İZSU şebekesi tarafından (binada depolarımız mevcuttur.) karşılanmakta olup, kanalizasyonu akıntılı şehir kanalizasyonuna bağlıdır.

Okulumuz kurulduğu günden beri eğitim kalitesinden hiç ödün vermemiş, bugün de Buca'nın ve İzmir'in en gözde okulları arasında saygınlığını korumaktadır. Okulumuz tarihinde akademik, sportif ve sanatsal etkinliklerde çok önemli başarılarla imza atmıştır.

**Tablo1: Geçmiş Yıllarda Görev Yapan Okul Müdürleri**

Sıra	Adı – Soyadı	Görev Yılları
1	Cemal ONOĞUR	19.12.1966 –10.01.1967
2	Mehmet KARAKAYA	15.12.1967 - 08.02.1973
3	Güler KÖSEOĞLU	21.03.1973–20.09.1973
4	Necaver ÖZBAY	16.10.1973–02.12.1975
5	Mustafa KÜLCÜ	06.01.1976–16.05.1978
6	Ahmet SOMYÜREK	06.06.1978–01.03.1979
7	Lütfü ERTUĞRUL	21.12.1979–21.03.1980
8	Şadi BOYACI	21.03.1980–16.10.1981
9	Ahmet BELCE	10.08.1981–07.08.1985
10	Niyazi EVREN	16.10.1985–04.03.1991
11	Abdülkadir TELOĞLU	20.12.1993–20.02.1998
12	Arslan BAŞOĞLU	26.11.1999–03.07.2006
13	Gürcan TATI	03.07.2006–12.02.2010
14	Mehmet KAYA	12.02.2010 - tarihinde atanmıştır. Görevi devam etmektedir.

## 2.2. Yasal Yükümlülükler ( Mevzuat Analizi )

Gürçeşme Anadolu Lisesi Müdürlüğü temel faaliyet alanlarına ve misyonuna götüreceği ilgili mevzuat kısaca aşağıda belirtilmiştir.

- 222 Sayılı İlköğretim ve Eğitim Kanunu
- 1702 Sayılı İlk ve Orta Tedrisat Muallimlerinin Terfi ve Tecziyeleri Hakkında Kanun
- 7 Eylül 2013 tarih ve 28758 sayılı Resmi Gazetede yayınlanan Milli Eğitim Bakanlığı Ortaöğretim Kurumlar Yönetmeliği
- 2942 Sayılı Kamulaştırma Kanunu
- 4483 Sayılı Memurlar ve Diğer Kamu Görevlilerinin Yargılanması Hakkında Kanun
- 4734 Sayılı Kamu İhale Kanunu
- 4735 Sayılı Kamu İhale Sözleşmeleri Kanunu
- 4842 Sayılı Gelir ve Kurumlar Vergisi Kanunlarında Değişiklik Hakkındaki Kanun
- 4857 Sayılı İş Kanunu
- 4982 Sayılı Bilgi Edinme Hakkı Kanunu
- 5018 Sayılı Kamu Mali Yönetimi ve Kontrol Kanunu
- 5442 İl İdaresi Kanunu
- 5510 Sayılı Sosyal Sigortalar ve Genel Sağlık Sigortası Kanunu
- 5580 Sayılı Özel Eğitim Kurumları Kanunu
- 6518 Sayılı Kanun
- 657 Sayılı DMK
- 7126 Sayılı Sivil Savunma Kanunu
- Aday Memurların Yetiştirilmelerine Dair Genel Yönetmelik
- Ayniyat Talimatnamesi
- Binaların Yangından Korunması Hakkında Yönetmelik
- Hükümetimiz ile Dünya Bankası Arasında İmzalanan “ Orta Öğretim Projesi İkraz Anlaşması”
- İlköğretim ve Ortaöğretim Kurumlarında Parasız Yatılılık, Burs ve Sosyal Yardımlar Yönetmeliği
- İlköğretim ve Ortaöğretimde Parasız Yatılı Veya Burslu Öğrenci Okutma ve Bunlara Yapılacak Sosyal Yardımlara İlişkin Kanun
- Kamu Konutları Yönetmeliği
- MEB Demokrasi Eğitimi ve Okul Meclisleri Yönergesi
- MEB Denklik Yönetmeliği
- MEB Dış İlişkiler Genel Md. “ Avrupa Birliği Eğitim Gençlik Programları” Konulu Genelgesi
- MEB Eğitim Araçları Donatım Daire Bşk. Genelgesi
- MEB İle Sağlık Bakanlığı Arasında İmzalanan “Okul Sağlığı Hizmetleri İşbirliği Protokolü”
- MEB İlköğretim ve Orta Öğretim Kurumları Sosyal Etkinlikler Yönetmeliği
- MEB İnsan Kaynakları Genel Müdürlüğü İntibak Bülteni
- MEB Merkezî Sistem Sınav Uygulama Yönergesi
- MEB Okul ve Kurumların Yönetici ve Öğretmenlerin Norm Kadrolarına İlişkin Yönetmelik
- MEB Okul-Aile Birliği Yönetmeliği



- MEB Öğretmenleri Atama ve Yer Değişirme Yönetmeliği
- MEB Personel Genel Md. Çalışma Takvimi
- MEB Sağlık İşleri Dairesi Bşk. Yazısı
- MEB Strateji Geliştirme Başkanlığı “Stratejik Planlama” Konulu Genelgesi
- MEB Strateji Geliştirme Başkanlığı’nın “Çalışmaların Birleştirilmesi ve Ar-Ge Birimi Kurulması” Konulu Genelgesi
- MEB Temel Eğitim Genel Müdürlüğü’nün Yazıları
- MEB TTK’nin 119 ve 133 Sayılı Kararları
- MEB’e Bağlı Örgün ve Yaygın Eğitim Kurumlarında Bilgisayar Laboratuvarlarının Kurulması ve İşletilmesi İle Bilgisayar ve Bilgisayar Koordinatör Öğretmenlerinin Görevleri Hakkındaki Yönerge
- Millî Eğitim Bakanlığı Rehberlik ve Denetim Başkanlığı İle Maarif Müfettişleri Başkanlıkları Yönetmeliği
- Onarım Ve Tadilat Teklifleri İle Harcamalarda
- Öğrenci Eğitim Kampları Lider Yetiştirme Kursu Seminer Yönergesi
- Özel Eğitim Hakkında Kanun Hükmünde Kararname
- Özel Eğitim Hizmetleri Yönetmeliği
- Özel Eğitim Rehberlik ve Danışma Hizmetleri Genel Müdürlüğü’nün Yazısı
- Resmî Yazışmalarda Uygulanacak Esas ve Usuller Hakkında Yönetmelik
- Strateji Geliştirme Birimlerinin Çalışma Usul ve Esasları İle Hakkında Yönetmelik
- Taşınır Mal Yönetmeliği Genel Tebliği 1-2-3
- Kalite Yönetim Sistemi Uygulama Yönergesi
- Ulusal ve Resmî Bayramlar ile Mahalli Kurtuluş Günleri, Atatürk Günleri ve Tarihi Günlerde Yapılacak Tören ve Kutlamalar Yönetmeliği

### 2.3. Faaliyet Alanları, Ürün/Hizmetler

2015-2019 stratejik plan hazırlık sürecinde Gürçeşme Anadolu Lisesi Müdürlüğü faaliyet alanları ile ürün ve hizmetlerinin belirlenmesine yönelik çalışmalar yapılmıştır. Bu kapsamda okulumuzun yasal yükümlülükleri, standart dosya planı ve kamu hizmet envanteri incelenerek Müdürlüğümüzün ürün ve hizmetleri, bu alanlarla ilgili ürün ve hizmetlere ait iş ve işlemler dört Tema üzerinde şekillenmiştir. Bu Temalar; Eğitim, Öğretim, Yönetim İşleri ve Destek hizmetleri olarak belirlenmiştir.

Buna göre Gürçeşme Anadolu Lisesi Müdürlüğünün hizmet alanları;

Ürün / Hizmet	Görev / Faaliyet / Çalışma
<b>1.1. Rehberlik Hizmetleri</b>	Eğitsel Rehberlik iş ve işlemleri.
	Rehberlik/Tanıtım Yönlendirme Çalışmaları
	Bireysel Rehberlik iş ve işlemleri.
	Yönlendirme Çalışmaları (Öğrenci, Aile
	Okul rehberlik ve psikolojik danışma hizmetleri programının hazırlanması
	Bireysel rehberlik hizmetlerini alanın ilke ve standartlarına uygun biçimde yürütmek
	Okul içinde rehberlik ve psikolojik danışma hizmetleriyle ilgili konularda araştırmalar yapmak
	Ölçme araçları, doküman ve kaynakları hazırlama ve geliştirme çalışmalarına katılmak
<b>1.2. Sosyal ve Kültürel Etkinlikler</b>	Öğrenci kulübü çalışmaları
	Toplum hizmeti ve çalışmaları
	Diğer Sosyal etkinlikler (Geziler, yarışmalar, beden eğitimi, izcilik, müzik çalışmaları, yayınlar, gösteriler, tiyatro çalışmaları, defile, sergi ve kermes, şiir, resim, kompozisyon )
	Bayramlar-Belirli Gün ve Haftalarla İlgili törenler
	Resmi / Özel spor yarışmaları, Spor gösterileri, faaliyetleri
	Afet eğitimi hizmetleri
<b>1.3.Spor Etkinlikleri</b>	Sınıf içi ve sınıflar arası yarışmalar (Futbol, Basketbol, Voleybol, Masa Tenisi, atletizm vb)
	Okullar arası yarışmalar (Futbol, Basketbol, Voleybol, Futsal, kros v.b )
	Resmi / Özel spor yarışmaları, Spor gösterileri, faaliyetleri
<b>1.4. Diğer</b>	Satranç turnuvası. Okul içi ve ilde yapılan yarışmalar.

Ürün / Hizmet	Görev / Faaliyet / Çalışma
<b>2.1.</b> <b>Müfredat</b>	Yöntem-Teknik çalışmaları
	Araç-Gereç –Materyaller çalışmaları
	Ölçme –Değerlendirme çalışmaları
	Ortak sınavlar ile ilgili görev ve faaliyetler
<b>2.2.</b> <b>Kurslar</b>	Eğitimi destekleme ve yetiştirme kursları
	Egzersiz faaliyetleri
	Etüt çalışmaları
<b>2.3</b> <b>Projeler</b>	Eğitim öğretimi geliştirici projeler ve iyileştirme çalışmaları
	Erasmus+(AB) ve Ulusal Ajans projeleri
	Okullar Hayat Olsun Projesi görev ve faaliyetleri
	Sosyal içerikli proje çalışmaları
Ürün / Hizmet	Görev / Faaliyet / Çalışma
<b>3.1.</b> <b>Öğrenci İşleri Hizmeti</b>	Kayıt kabul, kontenjan belirleme ve nakil işleri
	Öğrenci oryantasyon (Uyum) çalışmaları
	Devam ve devamsızlık işleri
	Sınıf geçme ve Diploma iş ve işlemleri
	Öğrenci başarısının değerlendirilmesi
	Burs hizmetleri
	Öğrenci sağlığı ve güvenliği
	Öğrenci davranışlarının değerlendirilmesi
	Merkezi sınav iş ve işlemleri
Öğrenci nöbet işlemleri	
<b>3.2.</b> <b>Öğretmen İşleri Hizmeti</b>	Özlük hakları çalışmaları (Terfi-İzin-Ücret-Maaş -Hizmet Birleştirme işlemleri
	Hizmet içi eğitim başvuru ve faaliyet çalışmaları
	Özlük hakları çalışmaları (Terfi-İzin-Ücret-Maaş -Hizmet Birleştirme işlemleri
	Norm kadro belirleme iş ve işlemleri
	Öğretmen motivasyonu ve mesleki birikimini artırıcı faaliyetler
	Haftalık ders programları ve nöbet işlemleri
<b>3.3.</b> <b>Personel İşleri Hizmeti</b>	Özlük hakları çalışmaları (Terfi-İzin-Ücret-Maaş -Hizmet Birleştirme işlemleri
	Hizmet içi eğitim başvuru ve faaliyet çalışmaları
	Norm kadro belirleme iş ve işlemleri
	Personel motivasyonu ve mesleki birikimini artırıcı faaliyetler
<b>3.4.</b> <b>Büro Hizmetleri</b>	Resmi yazışma işlemleri
	Arşiv hizmetleri
	Halkla ilişkiler

Ürün / Hizmet	Görev / Faaliyet / Çalışma
4.1. Mali iş ve İşlemler	Okul Aile Birliği gelir-gider işlemleri
	TEFBİS işlemleri
	Satın Alma İşlemleri
	Muayene ve Teslim Alma İşlemleri
	Taşınır Mal Yönetmeliği iş ve işlemleri
4.2. Tahakkuk İşlemleri	Ödenek isteme ve kullanma
	Tahakkuk hizmetlerini yürütme
4.3. Araçlar ve Donatım	Mutemetlik hizmetlerini yürütme
	Kalorifer tesisatı yıllık bakım ve onarım
	Ayniyat Talimatnamesi uyarınca demirbaş eşya ve tüketim malzemeleriyle ilgili iş ve işlemleri
	Yaz dönemi eğitim-öğretime hazırlık çalışmaları
	Bakım ve onarım iş ve işlemleri

#### 2.4. Paydaş Analizi

Okulumuzun hizmet verme sürecinde işbirliği yapması gereken kurum ve kişiler, temel ve stratejik ortaklar olarak tanımlanmaktadır. Temel ve stratejik ortak ayrımını yaparken her zaman birlikte çalışmalar yürüterek beraber çalıştığımız kurumlar temel ortak, stratejik planımız doğrultusunda vizyonumuza ulaşırken yola birlikte devam ettiğimiz kurumlar stratejik ortak olarak belirtilmektedir. Okulumuz paydaş analizi çalışmaları kapsamında öncelikle ürün, hizmetler ve faaliyet alanlarından yola çıkılarak paydaş listesi hazırlanmıştır. Söz konusu listenin hazırlanmasında temel olarak kurumun mevzuatı, teşkilat şeması, gerçekleştirilen stratejik planlama ilgili çalışmaların sonuçları, okul yönetiminin görev tanımları ile yasal yükümlülüklerle bağlı olarak belirlenen faaliyet alanları ve müdürlüğümüzün 2010-2014 Stratejik Planından yararlanılmıştır.

Etki/önem matrisi kullanılarak paydaş önceliklendirilmesi yapılmış ve buna bağlı olarak görüş ve önerilerinin alınması gerektiği düşünülen nihai paydaş listesi oluşturulmuştur.

Paydaşların görüşlerinin alınmasında Bakanlığın yayınladığı ve okulumuza uyarladığımız “İç Paydaş Anketi” ve “Dış Paydaş Anketi” ve “Özdeğerlendirme” anketleri kullanılmıştır. Anketlerde amaca yönelik olarak okulumuza ilişkin algı, önem ve öncelik verilmesi gereken alanlar ile iç paydaşlarda kurum içi faktörlere, dış paydaşlarda ise talep ettikleri bilgiye ulaşım durumunu belirleyen özel sorulara yer verilmiştir. Paydaş analizi sürecinde anket uygulaması ve toplantı sonuçları değerlendirilerek elde edilen görüş ve öneriler sorun alanları, kurum içi ve çevre analizleri, GZFT analizi ile geleceğe yönelik bölümünün hedef ve tedbirlerine yansıtılmıştır.

Analiz sonuçlarına ilişkin detaylı bilgilere hazırlanan Paydaş Analizi ve Durum Analizi Raporlarında yer verilmiştir.

Okulumuz 2015-2019 Stratejik Planı hazırlanırken katılımcı bir anlayış benimsenmiştir. Bu anlayışla birlikte Okul Aile Birliği Üyeleri ile toplantılar yapılmış, mevcut durum analizi ve strateji belirlenmesi aşamalarında okulumuzun tüm çalışanlarıyla görüşülmüş; karşılıklı fikir ve bilgi alışverişinde bulunulmuştur.

Dış paydaşlarımızın da katkısını alabilmek adına okulumuz ile ilişki içinde olan Yerel Yönetim Temsilcileri, Sivil Toplum Örgütü Yöneticileri ve Üyeleri, il ve ilçe Milli Eğitim Müdürlüğü Yöneticileri, okul toplumu ile ilişkili olan kanaat önderleri temsilcileriyle 2014 yılı içerisinde formal ve informal toplantı ve görüşmeler yapılmış ve kurumumuza dışarıdan bakanların gözüyle bir durum fotoğrafı çekilmiştir.

### 2.4.1 Paydaş Listesi

Tablo...: Paydaş Listesi

Paydaş	Lider	Çalışanlar	Hizmet Alan	Temel Ortak	Stratejik Ortak	Tedarikçi
Millî Eğitim Bakanlığı	√			√		
İl Milli Eğitim Müdürlüğü	√			√		
Kaymakamlık	√			√		
İlçe Milli Eğitim Müdürlüğü	√			√		
İdareciler	√	√				
Öğretmenler		√				
Öğrenciler			√			
Veliler			√			
Okul Aile Birliği				√	√	
Buca İlçe Emniyet Müdürlüğü					√	
Buca Belediyesi					O	O
Çaldıran Mah.Muhtarlığı					√	
İzmir'deki devlet ve vakıf Üniversiteleri	O					

Not: √: Tamamı O: Bir Kısmı

## 2.4.2 Paydaş Önceliklendirme Matrisi

Tablo ... Paydaş Önceliklendirme Matrisi

Sıra No	Paydaş Adı	İç Paydaş	Dış Paydaş	Hizmet Alan	Önceliği
1	Milli Eğitim Bakanlığı		X		3
2	İl Milli Eğitim Müdürlüğü		X		2
3	Kaymakamlık		X		1
4	İlçe Milli Eğitim Müdürlüğü		X		1
5	İdareciler	√			1
6	Öğretmen	√			1
7	Öğrenci			√	1
8	Okul Aile Birliği	√			1
9	Veliler		√	√	2
10	İlçe Emniyet Müdürlüğü		√		5
11	Muhtar		√		5
12	Belediyeler		O		5
13	Üniversiteler		O		4

Not: √: Tamamı O: Bir Kısmı



### 2.4.3. Paydaş Önem / Etki Matrisi

Tablo ... Paydaş Önem / Etki Matrisi

Önemli Paydaşlar	Paydaşın Okula Etkisi		Taleplerine Verilen Önem	
	Zayıf İzle	Güçlü Bilgilen dir	Önemsiz Çıkarlarını Gözet Çalışmalara dâhil et	Önemli Birlikte çalış
Millî Eğitim Bakanlığı	√			√
İl Milli Eğitim Müdürlüğü	√			√
Kaymakamlık		√		√
İlçe Milli Eğitim Müdürlüğü		√		√
İdareci ve Öğretmenler		√		√
Öğrenciler ve Veliler		√		√
Okul Aile Birliği		√		√
İlçe Emniyet Müdürlüğü	√		√	
Muhtar	√		√	
Belediyeler	O		O	
Üniversiteler	O		O	

Not: √: Tamamı O: Bir Kısmı

### 2.4.4 Yararlanıcı Ürün/Hizmet Matrisi

Tablo ... Yararlanıcı Ürün/Hizmet Matrisi

Ürün/Hizmet	1.1. Rehberlik Hizmetleri	1.2. Sosyal ve Kültürel Etkinlikler	1.3. Spor Etkinlikleri	2.1. Müfredatın İşlenmesi	2.2. Kurslar	2.3. Proje Çalışmaları	3.1. Öğrenci İşleri Hizmeti	3.2. Öğretmen İşleri	3.3. Personel İşleri	3.4. Büro Hizmetleri	4.1. Mali İş ve İşlemler	4.2. Tahakkuk	4.3. Araçlar ve Donatım
Millî Eğitim Bakanlığı								√	√		√	√	√
İl Milli Eğitim Müdürlüğü	O					O	O	√	√		√	√	√
Kaymakamlık						√	√	√					
İlçe Milli Eğitim Müdürlüğü	√					√	√		√		√	√	√
İdareciler	√	√	√	√	√	√	√	√	√	√	√	√	√
Öğretmen	√	√	√	√	√	√	√	√					

Öğrenci	√	√	√	√	√	√	√						
Okul Aile Birliği		√	√			√					√		
Veliler	√	√	√			√	√				O		
İlçe Emniyet Müdürlüğü						O							
Muhtar		O				O							O
Belediyeler		O				O							O
Üniversiteler		O				O							O

√: Tamamı O: Bir kısmı

#### 2.4.5. İÇ PAYDAŞLARLA İLETİŞİM VE İŞBİRLİĞİ ÇALIŞMALARI

Okulumuz iç paydaşları ile iletişim kanallarımız; toplantılar, resmi yazılar, **SMS sistemi**, WEB ortamı ve informal yollardan oluşmaktadır. İletişim kanallarında yatay iletişim yapısını kullanmak birinci önceliğimiz olmaktadır. İletişim kanallarında yatay iletişim yapısını kullanarak, işbirliğinin okul kültüründe takım çalışması ruhu içinde gelişmesini sağlamaktayız. Okulumuz iç paydaşları olan öğretmenler, çalışanlar ve öğrenciler ile mevcut durumu tespit etmek için “iç paydaş anketi çalışması” yapılmıştır. Ankette sorunlar ve bu sorunlara ait çözüm önerileri analizi yapılarak önceliklendirme yapılmıştır. Ayrıca Öz değerlendirme anketinden gelen sonuçlarla karşılaştırarak ortak sorun alanları ve çözüm yolları değerlendirilmiştir. Okul aile birliği yönetimi ile toplantılar düzenlenerek iş birliği geliştirilmiştir.

##### 2.4.5.1. İç Paydaşların Okulumuz Hakkındaki Görüşleri

Ankete katılan, okul idaresi, aile birliği, çalışanlar, öğrenci ve öğretmenlerimize uygulanan anketlerden çıkarılan raporlardan aşağıdaki maddeler listelenmiştir.

###### 2.4.5.1.1 Kurumun Olumlu Yönleri

1. Öğretmenlerin ekip çalışmasına yatkın olması
2. Tecrübeli bir eğitim kadrosuna sahip olunması
3. Okulumuzun öğretmenler tarafından tercih edilen bir okul olması.
4. Yöneticilerin katılımcı yönetim anlayışına açık olması.
5. Kurum içi öz değerlendirmenin yapılması.
6. Sınıf öğrenci mevcutlarının standarda uygun olması
7. Öğrenci disiplin ve devamsızlık olaylarının düşük olması.
8. Öğrencilere yönelik sosyal, sportif ve kültürel çalışmalar olması
9. Okul -Aile birliğinin aktif çalışması
10. Eğitim bölgesinde yeterli tanıtımımızın olması

11. Teknolojik alt yapının iyi durumda olması

#### 2.4.5.1.2. Kurumun Geliştirilmesi Gereken Yönleri

1. Eğitimde yeni yaklaşımlar ve eğitim yöntemleri konusunda hizmet içi eğitim
2. Paydaşların kararlara tam ve etkin katılımının geliştirilmesi
3. Model oluşturabilecek örnek uygulamaların geliştirilmesi.
4. Takdir tanıma sisteminin güçlendirilmesi

#### 2.4.5.1.3. Kurumdan Beklentiler

1. Okul, ilçe ve il çapında akademik başarı
2. Okul, ilçe ve il çapında sosyal-kültürel ve sportif alanlarda başarı
3. Velilerimizle daha yakın işbirliği
4. Sağlık sorunları nedeniyle yapılan devamsızlıkların artması, alınan sağlık raporlarının sayısının artışına yönelik önlemler alınması
5. Çalışanlara yönelik sosyal, kültürel ve sportif faaliyetlerin düzenlenmesi.
6. İdare ile olan işbirliğinin artması
7. Rehberlik hizmetlerinin daha etkin hale getirilmesi

#### 2.4.6. PERSONELİN DEĞERLENDİRMESİ VE BEKLENTİLERİ

Okulumuz Personeli ile Öğretmenler Kurulunda görüş ve önerileri alınmıştır. Toplantılar düzenlenen formlar öğretmenlere dağıtılmış ve anketler düzenlenmiştir. OGYE de görevli öğretmen arkadaşlar anket veri girişlerini bilgisayar ortamında yapmıştır. Sosyal ve kültürel faaliyetlerde ve takdir tanıma sisteminde geliştirilmesi gereken yönler olduğu tespit edilmiştir.

#### 2.4.7. DIŞ PAYDAŞLARIN OKULUMUZ HAKKINDAKİ GÖRÜŞLERİ

Dış paydaşlarımızın okulumuz hakkında görüşlerini almak için belirlenen dış paydaş temsilcileri okulumuza davet edilmiş. Davete gelen dış paydaş temsilcilerimiz ile toplantı/görüşme yapılarak okulumuz hakkındaki olumlu görüşleri, geliştirilmesi gereken yönleri ve kurumdan beklentileri alınmıştır. Ayrıca dış paydaş anketinde gelen sonuçlar ile karşılaştırılarak stratejik planlama ekibi öne çıkan görüşleri belirlemiştir.

##### 2.4.7.1 Kurumun Olumlu Yönleri

1. Disiplinli ve düzenli bir okul olması
2. Kaynaklarını etkin kullanan bir okul olması
3. Sosyal, sportif ve kültürel etkinliklerinde aktif rol alan bir okul olması
4. Okulumuzun ulaşımı rahat olması
5. Teknolojik yönden yeterli düzeyde olması
6. Deneyimli ve bilgili düzeyi yüksek yönetim ve öğretmen kadrosuna sahip olması

### 2.4.7.2 Kurumun Geliştirilmesi Gereken Yönleri

1. Ekonomik, sosyo kültürel yetersizliği olan öğrencilere yönelik burs imkanları sağlanması
2. Sosyal Faaliyetlerin iyileştirilmesi
3. Parçalanmış ailelere yönelik çalışmalar

### 2.4.7.3

### 2.4.7.4 Kurumdan Beklentiler

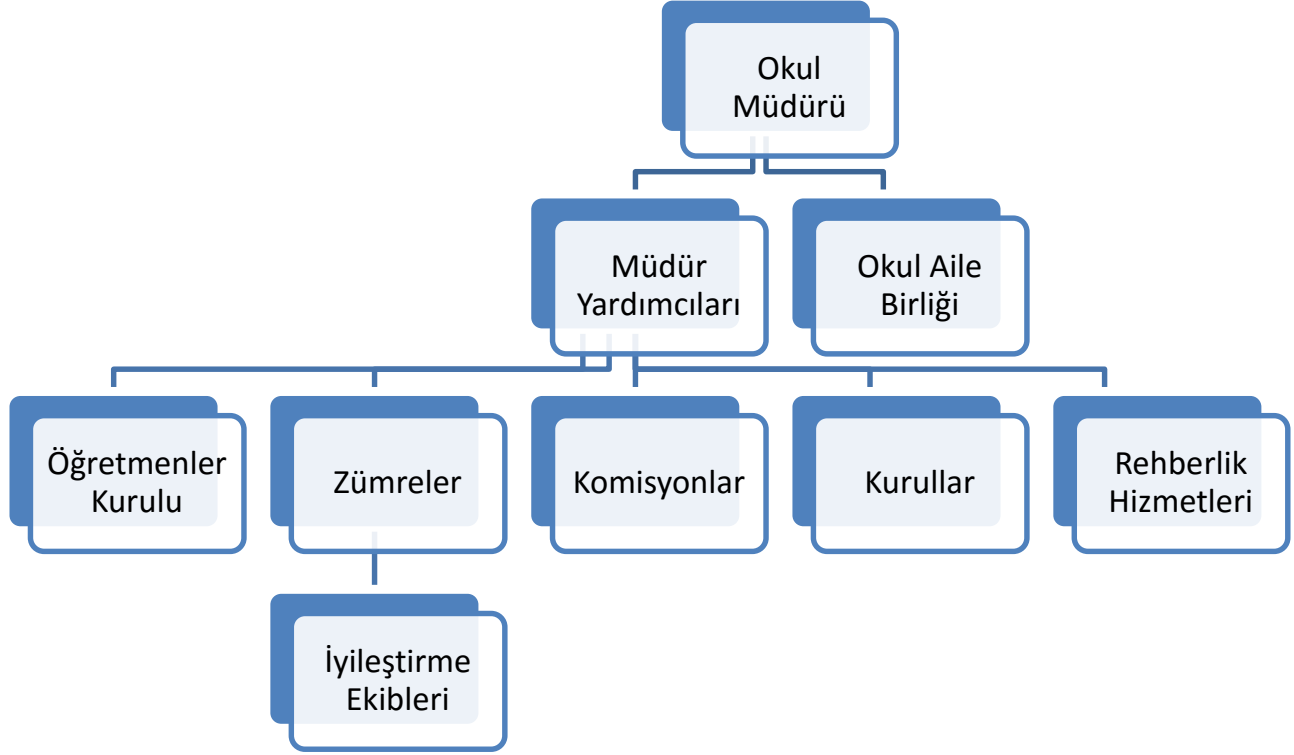
1. Eğitim öğretimde öne çıkması ve bunu koruması
2. Kurum içi ve kurum dışı paydaşlar ile etkili iletişimin artırılması
3. Çevre işbirliğine önem verilmesi
4. Arkadaş gruplarının öğrencilerin davranışlarına olumsuz etkisi, kötü alışkanlıklara yönelime karşı daha etkin önlem alınması
5. Bilinçsiz İnternet kullanımına yönelik çalışmalar

## 2.4.8. RAPORLAMA SÜRECİ

18.03.2014 tarihinde Stratejik Plan Üst Kurul Toplantısı yapılmıştır. İç ve Dış Paydaş Anketi hazırlanmıştır. 16.04.2014 tarihinde OGYE toplantısı yapılmış anket verileri değerlendirilmiştir. 06.05.2014 tarihinde tekrar OGYE toplantı yapmış ve Stratejik Plan Hazırlama süreci değerlendirme çalışmaları yapılmıştır. 22.05.2014 tarihinde veriler incelenmiş yapılması gereken çalışmalar gözden geçirilmiştir. 30.05.2014 tarihinde çalışmalara devam edilmiş son düzenlemeler yapılmıştır.

## 2.5. KURUM İÇİ ANALİZ

### 2.5.1 Örgütsel Yapı



#### 2.5.1.1. Çalışanların Görev Dağılımı

Tablo ... Çalışanların Görev Dağılımı

S.NO	UNVAN	GÖREVLERİ
1	Okul müdürü	7 Eylül 2013 tarih ve 28758 sayılı Resmi Gazetede yayınlanan Milli Eğitim Bakanlığı Ortaöğretim Kurumlar Yönetmeliğinin 78. Maddesi
2	Müdür başyardımcısı	7 Eylül 2013 tarih ve 28758 sayılı Resmi Gazetede yayınlanan Milli Eğitim Bakanlığı Ortaöğretim Kurumlar Yönetmeliğinin 79. Maddesi
3	Müdür yardımcısı	7 Eylül 2013 tarih ve 28758 sayılı Resmi Gazetede yayınlanan Milli Eğitim Bakanlığı Ortaöğretim Kurumlar Yönetmeliğinin 80. Maddesi
4	Öğretmenler	7 Eylül 2013 tarih ve 28758 sayılı Resmi Gazetede yayınlanan Milli Eğitim Bakanlığı Ortaöğretim Kurumlar Yönetmeliğinin 86, 87 ve 91. Maddeler
5	Rehber Öğretmen	7 Eylül 2013 tarih ve 28758 sayılı Resmi Gazetede yayınlanan Milli Eğitim Bakanlığı Ortaöğretim Kurumlar Yönetmeliğinin 90. Maddesi
6	Diğer Personel	7 Eylül 2013 tarih ve 28758 sayılı Resmi Gazetede yayınlanan Milli Eğitim Bakanlığı Ortaöğretim Kurumlar Yönetmeliğinin 94. Maddesi

7	Okul Öğrenci Temsilcisi	7 Eylül 2013 tarih ve 28758 sayılı Resmi Gazetede yayınlanan Milli Eğitim Bakanlığı Ortaöğretim Kurumlar Yönetmeliği
---	-------------------------	--

### 2.5.1.2. Kurul, Komisyonların Görevleri

**Tablo ... Kurul, Komisyonların Görevleri**

S.NO	Kurul/Komisyon Adı	GÖREVLERİ
1	Öğretmenler Kurulu	7 Eylül 2013 tarih ve 28758 sayılı Resmi Gazetede yayınlanan Milli Eğitim Bakanlığı Ortaöğretim Kurumlar Yönetmeliğinin 109. Maddesi
2	Sınıf ve Şube Öğretmenler Kurulu	7 Eylül 2013 tarih ve 28758 sayılı Resmi Gazetede yayınlanan Milli Eğitim Bakanlığı Ortaöğretim Kurumlar Yönetmeliğinin 110. Maddesi
3	Zümre Öğretmenler Kurulu	7 Eylül 2013 tarih ve 28758 sayılı Resmi Gazetede yayınlanan Milli Eğitim Bakanlığı Ortaöğretim Kurumlar Yönetmeliğinin 111. Maddesi
4	Okul Zümre Başkanları Kurulu	7 Eylül 2013 tarih ve 28758 sayılı Resmi Gazetede yayınlanan Milli Eğitim Bakanlığı Ortaöğretim Kurumlar Yönetmeliğinin 112. Maddesi
5	Sosyal Etkinlikler Kurulu	13 Ocak 2005 tarihli ve 25699 sayılı Resmi Gazete’de yayınlanan Milli Eğitim Bakanlığı İlköğretim ve Orta Öğretim Kurumları Sosyal Etkinlikler Yönetmeliği.
6	Rehberlik ve Psikolojik Danışma Hizmetleri Yürütme Komisyonu	17.04.2001 Tarih ve 24376 sayılı Resmi gazetede yayımlanan Millî Eğitim Bakanlığı Rehberlik Ve Psikolojik Danışma Hizmetleri Yönetmeliği madde .45
7	Okul Öğrenci Meclisi	2588 sayılı MEB Demokrasi Eğitimi ve Okul Meclisleri Yönetmeliği hükümleri
8	Sayım Kurulu	18 Ocak 2007 Tarihli Ve 26407 Sayılı Resmi Gazetede Yayınlanan Taşınır Mal Yönetmeliği hükümleri
9	Komisyonlar	7 Eylül 2013 tarih ve 28758 sayılı Resmi Gazetede yayınlanan Milli Eğitim Bakanlığı Ortaöğretim Kurumlar Yönetmeliğinin 119. maddesi dayanak olmak üzere Okulumuzun ihtiyaçlarına paralel ve ilgili yönetmelikler doğrultusunda aşağıdaki komisyonlarımız kurulmuştur: <ul style="list-style-type: none"> <li>- Kontenjan Belirleme Komisyonu</li> <li>- Rehberlik ve Psikolojik Hizmetleri Yürütme Kurulu</li> <li>- İhale Komisyonu</li> <li>- Muayene ve Kabul Komisyonu</li> <li>- Kalite Kontrol Komisyonu</li> <li>- ...</li> </ul>
10	Ekipler	7 Eylül 2013 tarih ve 28758 sayılı Resmi Gazetede yayınlanan Milli Eğitim Bakanlığı Ortaöğretim Kurumlar Yönetmeliğinin 120. maddesi dayanak olmak üzere Okulumuzun ihtiyaçlarına paralel ve ilgili yönetmelikler doğrultusunda aşağıdaki ekipler kurulmuştur: <ul style="list-style-type: none"> <li>- Okul Gelişim Ekibi (OGYE)</li> <li>- Sivil Savunma Ekibi</li> <li>- İş Sağlığı ve Güvenliği Ekibi</li> <li>- Ortak sınav çalışma ekibi</li> <li>- Ölçme değerlendirme ekibi</li> <li>- Mezuniyet töreni ve mezunlar takip ekibi</li> <li>- Önenli gün ve hafta kutlama ekibi</li> <li>- Yarışmalar ekibi</li> </ul>



11	Okul Aile Birliği Yönetim Kurulu	Okul Aile Birlikleri Yönetmeliği 12. Ve 13. Maddeleri.
12	Okul Aile Birliği Denetim Kurulu	Okul Aile Birlikleri Yönetmeliği 14. Maddesi.

## 2.5.2 İnsan Kaynakları

### 2.5.2.1 2014 Yılı Kurumdaki Mevcut Personel

Tablo ... 2014 Yılı Kurumdaki Mevcut Personel(İdareci,öğretmen)

Sıra	Görevi	Norm	Mevcut	Erkek	Kadın	Toplam	Lisans	Y.Lisans	Doktora
1	Müdür	1	1	1	0	1	1		
2	Müdür Baş. Yrd.	0	1	0	1	1	1		
3	Müdür Yrd.	2	2	1	1	2	2		
4	Rehber Öğretmen	2	2	1	1	2	1	1	
5	Türk Dili Ve Edebiyatı Öğretmeni	7	7	2	5	7	3	4	
6	Tarih Öğretmeni	3	3	2	1	3	3		
7	Coğrafya Öğretmeni	2	2	2	-	2	1	1	
8	Felsefe Öğretmeni	2	3	-	3	3	3		
9	Matematik Öğretmeni	6	6	4	2	6	3	3	
10	Fizik Öğretmeni	2	2	1	1	2		2	
11	Kimya Öğretmeni	2	2	2	-	2	1		1
12	Biyoloji Öğretmeni	2	2	1	1	2	2		
13	İngilizce Öğretmeni	6	6	4	2	6	6		
14	Almanca Öğretmeni	2	2	1	1	2	2		
15	Din Kültürü Ahlak Bil	1	1	1	-	1	1		
16	Görsel Sanatlar Öğretmeni	2	2	1	1	2	2		
17	Müzik Öğretmeni	1	1	-	1	1	1		
18	Beden Eğitimi Öğretmeni	3	3	2	1	3	3		
19	Bilişim Teknolojileri Öğretmeni	1	1	1	-	1		1	
TOPLAM		47	49	27	22	49	36	12	1

### 2.5.2.2. Personelin Hizmet Süresine İlişkin Bilgiler

Tablo ... Personelin Hizmet Süresine İlişkin Bilgiler

Hizmet Süreleri	2014 Yılı İtibari İle			%
	Kişi Sayısı			
	Erkek	Kadın	Toplam	
1-3 Yıl	0	2	2	4,08
4-6 Yıl	2	1	3	6,12
7-10 Yıl	2	3	5	10,20
11-15 Yıl	8	5	13	26,53
16-20 Yıl	5	6	11	22,44
21+..... üzeri	10	5	15	30,61

### 2.5.2.3. Personelin Yaş İtibari ile Dağılımı:

Tablo ... Personelin Yaş İtibari ile Dağılımı(İdareci,öğretmen)

Yaş Düzeyleri	2014 Yılı İtibari İle	
	Kişi Sayısı	%

	Erkek	Kadın	Toplam	
20-30	-	2	2	4,08
30-40	9	8	17	34,69
40-50	12	11	23	46,93
50+...	3	4	7	14,28

#### 2.5.2.4. Personelin Katıldığı Hizmet-içi Eğitim Programları:

Tablo... Personelin Katıldığı Yıllık Hizmetiçi Eğitim Saati\*

	İdari Personel/ Ortalama	Öğretmenler/ Ortalama	Diğer Personel/ Ortalama
Yıllık Ortalama Hizmetiçi Eğitim Saati/2012	36	20	0
Yıllık Ortalama Hizmetiçi Eğitim Saati/2013	24	15	0
Yıllık Ortalama Hizmetiçi Eğitim Saati/2014	17	10	0
<b>Genel Ortalama</b>	25	15	0

#### 2.5.2.4 a) Kurumda gerçekleşen yönetici sirkülasyonunun oranı:

	Yıl İçerisinde Kurumdan Ayrılan Öğretmen Sayısı			Yıl İçerisinde Kurumda Göreve Başlayan Öğretmen Sayısı		
	2012	2013	2014	2012	2013	2014
<b>TOPLAM</b>	<b>1</b>	<b>7</b>	<b>1</b>	<b>3</b>	<b>8</b>	<b>3</b>

#### 2.5.2.4 b) Kurumda gerçekleşen kadrolu öğretmen sirkülasyonunun oranı:

	Yıl İçerisinde Kurumdan Ayrılan Öğretmen Sayısı			Yıl İçerisinde Kurumda Göreve Başlayan Öğretmen Sayısı		
	2011/2012	2012/2013	2013/2014	2011/2012	2012/2013	2013/2014
<b>TOPLAM</b>	<b>1</b>	<b>7</b>	<b>1</b>	<b>3</b>	<b>8</b>	<b>4</b>

#### 2.5.2.5. Destek Personele (Hizmetli- Memur) İlişkin Bilgiler:

2014 Yılı Kurumdaki Mevcut Hizmetli/Memur Sayısı:

	Görevi	Erkek	Kadın	Eğitim Durumu	Hizmet Yılı	Toplam
1	Memur	2	-	1 Lise, 1 Yüksekokul	18 4	2
2	Hizmetli	2	1	2 İlkokul, 1 Ortaokul	8+4+3	3
Toplam		4	1			5

### 2.5.2.6. Okul Rehberlik Hizmetleri Mevcut Kapasite

2014 yılı itibariyle;

Mevcut Kapasite				Kullanımı ve Performans					
Psikolojik Danışman Norm Sayısı	Görev Yapan Psikolojik Danışman Sayısı	İhtiyaç Duyulan Psikolojik Danışman Sayısı	Görüşme Odası Sayısı	Danışmanlık Hizmeti Alan			Rehberlik Hizmetleri İle İlgili Düzenlenen Eğitim/Paylaşım Toplantısı Vb. Faaliyet Sayısı		
				Öğrenci Sayısı	Öğretmen Sayısı	Veli Sayısı	Öğretmenlere Yönelik	Öğrencilere Yönelik	Velilere Yönelik
2	2	2	2	638	47	635	5	40	9

### 2.5.2.7. İç İletişim ve Karar Alma Süreci

#### 2.5.2.7.1. İç İletişim

Okul içinde yapılan toplantılar, internet, e-mail, mesaj, resmi yazışmaları imza karşılığı duyurma, elektronik ilan panosunda önemli yazıların duyurulması şeklinde okul içi iletişim sağlanmaktadır.

#### 2.5.2.7.2. Karar Alma Süreci

Okulda yapılan öğretmenler kurul toplantıları, dönem içinde yapılan şube öğretmenler kurulu, zümre toplantıları, kulüp çalışmaları, okul aile birliği ve yönetici toplantılarında okul ile ilgili kararlar alınmaktadır.

### 2.5.3 Teknolojik Düzey

#### 2.5.3.1. Okul/Kurumun Teknolojik Altyapısı:

Araç-Gereçler	2011/2012	2012/2013	2013/2014	İhtiyaç
Bilgisayar	36	36	36	Bilgisayarların yenilenmesi gerekmektedir.

Yazıcı	7	7	7	
Tarayıcı	2	2	2	
Projeksiyon	12	1	1	
İnternet Bağlantısı	2	2	2	
Fen Laboratuvarı	-	2	2	

## 2.5.4. Okulun Fiziki Altyapısı:

### 2.5.4.1. Okulun Fiziki Durumu

Fiziki Mekânın Adı	Sayısı	İhtiyaç	Açıklama
Müdür Odası	1	-	-
Müdür Başyardımcısı Odası	1	-	-
Müdür Yardımcısı Odası	2	-	-
Öğretmenler Odası	1	-	-
Rehberlik Servisi	2	-	-
Derslik	23	-	-
Bilişim Laboratuvarı	1	-	-
Fen Bilimleri Laboratuvarı	2	-	-
Çok amaçlı salon		1	Yok.
Spor salonu		1	Yok.

### 2.5.4.2 Yerleşim Alanı

YERLEŞİM		
Toplam Alan (m <sup>2</sup> )	Bina Alanı (m <sup>2</sup> )	Bahçe alanı (m <sup>2</sup> )
10.000 m <sup>2</sup>	1016 m <sup>2</sup>	8984 m <sup>2</sup>

### 2.5.4.3. Sosyal Alanlar;

Sosyal Alanlar		
Tesisin adı	Kapasitesi (Kişi Sayısı)	Alanı (m <sup>2</sup> )
Kantin	100 kişilik	150 m <sup>2</sup>
Toplantı Salonu	Yok	-
Seminer Salonu	Yok	-

## 2.5.5. Mali Kaynaklar

Okulumuzun gelirleri; Genel ütçe, kantin kira geliri, halı saha işletme geliri ve gönüllü bağışlar

### 2.5.5.1. Okul Kaynak Tablosu:

Kaynaklar	2012	2013	2014
-----------	------	------	------

Kantin	10, 322, 50	11,013	5,719
Halı saha	11,980	13,103	4, 648
Bağış	22.302.5	12,159	10, 894
TOPLAM	38, 452, 70	36, 275, 28	21, 261

### 2.5.5.2. Okul Gelir-Gider Tablosu:

YILLAR HARCAMA KALEMLERİ	2012		2013		2014	
	GELİR	GİDER	GELİR	GİDER	GELİR	GİDER
Genel Giderler	38.452,70	467,29	36.275,28	683,61	21,261	520,03
Kırtasiye büro malzemesi alımı		1445,13		843,52		322,50
Bakım Onarım giderleri		10, 366, 96		7, 927, 27		450,70
Mal Malzeme alımları		13, 666, 85		8, 496, 75		13, 314, 76
Hizmet alımı		9, 086, 75		13, 403, 06		3034, 77
Sigorta pirim ödemesi		3, 165, 44		800		
TOPLAM		38, 192, 42		32, 154, 21		17, 643

## 2.5.6. İstatistikî Veriler

### 2.5.6.1. Karşılaştırmalı Öğretmen/Öğrenci Durumu

#### 2.5.6.1.1. Öğrenci, öğretmen, derslik ve şubelere ilişkin bilgiler:

Tablo-1 Yıllara Göre Öğretmen, Öğrenci ve Derslik Durumu

Öğretim Yılı	Öğrenci Sayısı			Öğretmen Sayısı	Derslik Sayısı	Şube Sayısı	Derslik. Başına düşen Öğr.Say.	Şube Baş. Öğr. Say	Öğret. Baş. Öğr. Say.
	Erkek	Kız	Toplam						
2011–2012	246	356	602	43	23	23	26	26	14
2012–2013	264	322	586	44	23	23	25	25	13
2013–2014	309	329	638	47	23	23	28	28	14

**Tablo -2 Sınıflar Bazında Öğrenci, Sınıf, Derslik Sayıları 2013–2014**

	Öğrenci Sayıları			Şube	Derslik
	Erkek	Kız	Toplam		
9. Sınıf	106	99	205	6	6
10. Sınıf	80	70	150	5	5
11. Sınıf	60	79	139	5	5
12. Sınıf	<b>63</b>	<b>81</b>	<b>144</b>	<b>7</b>	<b>7</b>
<b>GENEL TOPLAM</b>	309	329	638	23	23

**Tablo -3 Yıllara Göre Mezun Olan Öğrenci Oranları**

2011/2012		2012/2013		2013/2014	
Son Sınıf Öğrenci Sayısı	Mezun Sayısı	Son Sınıf Öğrenci Sayısı	Mezun Sayısı	Son Sınıf Öğrenci Sayısı	Mezun Sayısı
153	153	139	139	144	144

**Tablo-4 Yıllara Göre Üst Öğrenime Sınavla Yerleşen Öğrenci Sayıları**

	2011/2012			2012/2013			2013/2014		
	Kız	Erkek	Toplam	Kız	Erkek	Toplam	Kız	Erkek	Toplam
Mezun Sayısı	55	98	153	84	55	139	76	57	133
Sınava Giren Toplam Öğrenci Sayısı ( Kız +Erkek )	54	97	151	82	52	134	76	57	133
Ön Lisans Programlarına Yerleşen Toplam Öğrenci sayısı	16	14	30	9	11	20	6	4	10
Lisans Programlarına Yerleşen Toplam Öğrenci Sayısı	13	14	27	9	14	23	46	28	74
Genel Başarı Oranı ( % )	53	28	37,25	21	48	32	60,52	49,12	56,06

**Tablo -5 Sorumluluğu Bulunan Öğrenci Sayısı**

Öğretim Yılı	Toplam Öğrenci Sayısı	Sorumluluğu Bulunan Öğrenci Sayısı
2011–2012	602	78
2012–2013	586	64
2013–2014	638	33

**Tablo-6 Başarısızlıktan Sınıf Tekrarı Yapan Öğrenci Sayısı**

Öğretim Yılı	Toplam Öğrenci Sayısı	Sınıf Tekrarı Yapan Öğrenci Sayısı
2011–2012	602	7
2012–2013	586	0
2013–2014	638	-



**Tablo7 Devamsızlık Nedeniyle Sınıf Tekrarı Yapan Öğrenci Sayısı**

Öğretim Yılı	Toplam Öğrenci Sayısı	Devamsızlık Nedeniyle Sınıf Tekrarı Yapan Öğrenci Sayısı
2011–2012	602	7
2012–2013	586	3
2013–2014	638	-

**Tablo-8 Ödül ve Cezalar**

	2011/2012	2012/2013	2013/2014
Onur Belgesi Alan Öğrenci Sayısı	75	90	106
Takdir Belgesi Alan Öğrenci Sayısı	35	46	115
Teşekkür Belgesi Alan Öğrenci Say	290	389	343
Disiplin Cezası Alan Öğrenci Sayısı	5	12	24

**Tablo-9 Ceza Alan Öğrenci Sayıları**

	2011/2012	2012/2013	2013/2014
Uyarı	5	-	-
Kınama	0	2	21
Kısa süreli Uzaklaştırma	0	10	4

**Tablo-10 Burs Alan Öğrenci Sayıları**

Eğitim Öğretim Yılı	Erkek	Kız	Toplam
2011–2012	1	1	2
2012–2013	1	-	1
2013–2014	-	1	1

**Tablo-11 Kurumumuzda Yıllar Bazında Servis Kullanan Öğrenci Sayıları**

Öğretim Yılı	Öğrenci Sayısı	Araç Sayısı	Servise Binen Öğrenci Sayısı
2011–2012	602	5	48
2012–2013	586	5	53
2013–2014	638	6	62

### 2.5.6.1.5. 2014 Yılı Öğrenci Ders Başarı Durumu:

**Tablo-12 2014 Yılı Öğrenci Ders Başarı Durumu:**

Dersler	9. Sınıf Ortalaması	10. Sınıf Ortalaması	11. Sınıf Ortalaması	12. Sınıf Ortalaması	Okul Ortalaması	İlçe Ortalaması	İl Ortalaması
Türk Edebiyatı.	97,5	76,2	84	89,3	86,7		
Dil ve Anlatım	97,5	99,2	98,2	100	98,7		
Matematik	54,3	54,8	70,6	90,3	67,5		
Seç. Bilgi ve İletişim Teknolojisi	100	-	-	-	100		
Fizik	65,83	-	58,5	100	74,7		
Kimya	81,66	-	73	87,5	80,7		
Biyoloji	85	-	100	100	95		
Felsefe	-	-	99,2	-	99,2		
Coğrafya	86,66	97,6	100	100	96,05		
Seç. Astronomi ve Uzay Bilimleri	100	-	-	-	100		
Yabancı Dil (İng)	61,8	75,2	79,6	100	79,15		
Yabancı Dil (Alm)	88,33	79,6	87,2	91,6	85,4		
Beden	95	99,2	100	100	98,2		
Din Kültürü ve Ahlak Bilgisi	100	100	100	100	100		
Görsel Sanalar	100	100	100	100	100		
Sağlık Bilgisi	100	-	-	-	100		
Seç. Proje Hazırlama	100	-	-	-	100		

### Sosyal Sorumluluk kapsamında yapılan faaliyetler

1-Mavi kapak toplanıp engellilere tekerlekli sandalye alınması sağlandı.

2-Atık kağıt toplama kampanyası düzenlendi.

**Tablo-1 Kurumumuzda Düzenlenen Kurs, Seminer ve Katılımcı Sayısı**

	2011–2012		2012–2013		2013–2014		Toplam Katılımcı
	Düzenlenen Faaliyet	Katılımcı Sayısı	Düzenlenen Faaliyet	Katılımcı Sayısı	Düzenlenen Faaliyet	Katılımcı Sayısı	
Kurs	2	40	4	80	5	100	220
Seminer	6	985	7	1115	10	1835	3935
Toplam	8	1025	11	1195	15	1935	4155

**Tablo -2 Kurumumuzda Düzenlenen Diğer Faaliyetler ve Katılımcı Sayısı**

Faaliyetin Adı	2011–2012		2012–2013		2013–2014		Toplam Katılımcı
	Faaliyet Sayısı	Katılımcı Sayısı	Faaliyet Sayısı	Katılımcı Sayısı	Faaliyet Sayısı	Katılımcı Sayısı	
AB Comenius Projesi	-	-	1	13	3	54	67
Bilişim asistanlığı Projesi	-	-	-	-	1	23	23
Akran Arabulucu ve müzakereci Projesi	1	34	1	40	1	24	24
Buca İlçe Kros Yarışması	-	-	-	-	2	5	5

Sınıflar arası 30 metre Koşusu	-	-	-	-	1	605	605
İl gençler Futsal Müsabakaları	-	-	-	-	1	15	15
İl gençler Basketbol Müsabakaları	-	-	-	-	1	12	12
Sınıflar arası halı saha Futbol Müsabakaları	1	190	1	195	1	190	575
Sınıflar arası Karma Voleybol Müsabakaları	-	-	1	140	1	138	278
Sınıflar arası Basketbol Müsabakaları	1	180	-	-	-	-	180
Sınıflar arası ağırlık topu atma Müsabakaları	-	-	-	-	1	596	596
Liseler arası bilgi yarışması	1	6	1	6	1	6	18
Şiir, Öykü yazma yarışması	-	-	-	-	2	19	19
Satranç yarışması	1	5	1	33	2	45	63
Müzik yarışması	-	-	2	57	3	26	83
Resim Sergisi	6	175	5	225	5	200	600
Deneme sınavı	-	-	5	586	2	143	729
İzmir Opera ve Balesi	-	-	-	-	2	106	106
EDUCATÜRK Etkinliklere katılım	-	-	-	-	1	30	30
Üniversite tanıtım ve kültür gezileri	6	155	6	168	6	173	496
Bornova Zihinse, işitme ve görme engelliler okul ziyareti	-	-	-	-	1	6	6
Deprem tatbikatı	1	602	1	586	1	638	1826
Konak Merus Bencuya Otistik çocuklar eğitim merkezi ziyareti	-	-	-	-	1	6	6
Fahri Trafik Müfettişliği	-	-	-	-	1	34	34
Okul dergisi hazırlama	-	-	-	-	1	14	14
Hayata mutlu bakış	-	-	-	-	1	34	34
<b>Toplam</b>	<b>18</b>	<b>1347</b>	<b>25</b>	<b>2049</b>	<b>43</b>	<b>3142</b>	<b>6444</b>

### 2.5.6.3.Sosyal, Kültürel ve Sportif Faaliyetler

**Tablo -1 Kurumumuzda Düzenlenen Sosyal, Kültürel ve Sportif Faaliyetler ve Katılımcı Sayısı**

Faaliyetin Adı	Hedef Kitle	2011–2012		2012–2013		2013–2014		Toplam Katılımcı
		Faaliyet Sayısı	Katılımcı Sayısı	Faaliyet Sayısı	Katılımcı Sayısı	Faaliyet Sayısı	Katılımcı Sayısı	
Voleybol	Öğretmen Öğrenci	1	114	1	190	1	138	442
Futbol	Öğrenci	1	118	1	205	1	190	513
Basketbol	Öğrenci	1	116	1	12	1	15	143
Satranç	Öğrenci	1	32	1	28	1	40	100
Müzik	Öğrenci- Veli	-	-	2	57	2	32	89
Şiir	Öğrenci- Veli	-	-	1	15	1	16	31
Futsal	Öğrenci	-	-	-	-	1	12	12
Sınıflar arası Ağırlık topu yarışması	Öğrenci	-	-	-	-	1	596	596
Sınıflar arası 30 mt.	Öğrenci	-	-	-	-	1	605	605

Koşusu								
Toplam		4	380	7	507	10	1644	2531

## 2.6 ÇEVRE ANALİZİ

### TARİHÇE

İznik Devleti Kralı İoyanis'in 1235 yılında Kohi denen ve Kral Yolu yakınında bir yerleşim alanından bahsettiği yerin Buca olarak değiştiği, Kohi adının daha sonra Gonia, Bugia ve Buca'ya dönüştüğü sanılmaktadır. Bizanslılar döneminde ise bugünkü yerleşim yerinde Vuza, Uza ya da Vuzas isimli bir toprak sahibinin yaşadığı, yerleşim yeri isminin değişerek zamanla Buca olduğu varsayımı da vardır. Ayrıca İtalyancada BUCA kelimesi çukur anlamına gelmektedir Buca'nın çukurda kalışı ismin buradan geldiğini kuvvetlendirmektedir.

Buca adı ilk kez 1688 yılında Fransız Konsolosluğu kayıtlarında görülmüştür. Bu yılda bir deprem olmuş, Fransız Konsolosluğu Buca'ya taşınmıştır. M.Ö. 1102'de Eolyalıların şehri almalarına kadar yerli halkın oldukça rahat bir hayat yaşadığı kabul edilir. M.Ö. 727 yılına kadar İyonlarla çekişen Eolyalılar, bu tarihten sonra şehri İyonlara bırakmıştır. Bir süre sonra güçlenen Lidyalılar, M.Ö. 628 yılında İzmir'i almıştır. Bu tarihlerde İzmir şehri dağılmış, halk civarda bulunan küçük yerleşim alanlarına geçmeye başlamıştır. Bu değişim, bugün gördüğümüz İzmir dolaylarındaki birçok yerleşim alanının ilk temellerini atmıştır. Bunlar arasında Buca'yı da sayabiliriz.

Buca'da antik çağdan bu yana bir yerleşimin olduğu bilinmektedir. 1868 yılında Buca'nın kuzeydoğusunda antik döneme ait büyük bir kadın büstü ortaya çıkarılmış olup, bu büst halen Londra'daki İngiliz Müzesi'nde sergilenmektedir.

Ayrıca Buca ve Kangözü çevresinde Bizans Haçı kabartmaları bulunan sütun başlıkları, antik "Artemis Mabedi"ne ait olduğu sanılan mermer yer döşemeleri, Forbes Köşkü çevresinde Bizans sikkeleri, Gürçeşme (Kaңçeşme) yolu üzerinde Roma Kalesi kalıntıları da antik çağda bu yörede gelişmiş toplumların yaşadığını ortaya koymaktadır. İyon saldırısı sırasında Buca'ya yönelen halk, Dereköy, Kangözü ve Kozağacı yörelerine yerleşmiştir. Yakın tarihimizde Buca'nın bir Rum köyü olduğu, aynı dönemde Rumlar, Yahudiler ve Türklerin bir arada yaşadığı, Avrupalı işadamları ile ailelerinin de Buca'da yaşadıkları, bunun beldenin gelişme ve zenginleşmesinde önemli bir etken olduğu belirtilmektedir.

Buca, Rumlar, Yahudiler ve Türklerin bir arada yaşadığı, İngiliz, Fransız, İtalyan ve Hollanda şirketleri ile daha çok ticari ve sınaî ilişkiler çerçevesinde oluşan Levanten Grubu'nun sayfiye yeri olarak yerleştiği bir belde özelliğini yakınçağ öncesinde taşımaya başlamıştır.

Buca M.Ö 130'lara uzanan tarihi, birçok uygarlığa tanıklığı ile bir kültür ve tarih ilçesidir. Zengin doğa ve kültür mirasını, nüfus artışına ve günümüz yaşam biçiminin ortaya çıkardığı tüm etkenlere karşı koruyabilmiştir. Bu nedenle bugün Buca'da geçmişten günümüze kadar gelen bir tarihi görüntü sergilenmektedir. Buca'da yaşam, her şeyden önce zengin bir tarih, kültür ve doğa mirası ile iç içe bir yaşam olarak nitelendirilmektedir. Buca, tarihsel geçmişi ile bünyesinde çok önemli ve günümüzde de yaşayan

eserler barınağıdır. George King Forbes, Gout, Prenses Borghese, Kont Dr.Aliberti, De Jongh, Dimostanis Baltacı Malikâneleri, tarihi İngiliz Protestan Kilisesi, Su Kemerleri, Buca'da yaşamış ve ölmüş birçok ünlü ailelerin mezarları, dar sokakları ve bugün bile birçok mimara ilham kaynağı olan Rum Evleri, ilçeye gelenlerin ilgisini çeken yapıtlardır.

9 Eylül 1922'de İzmir dolayısıyla Buca, Yunanlılardan geri alınınca buradaki Rumlar bölgeyi terk etmiştir. 1922 yılına kadar Buca'nın nüfusu genellikle İngiliz, Rum ve Hollandalılardan oluşmakta idi. Buca, Cumhuriyet döneminde çok hızlı bir gelişme göstermiş ve bu dönemde göçmen kitlelerinin ilçede yerleşimi devam etmiştir. Buca, 4 Temmuz 1887 yılında yürürlüğe giren 3392 sayılı yasa ile ilçe olmuştur. Buca İzmir'in en kalabalık ilçelerindedir.

### **COĞRAFİ KONUM**

İzmir'in 9 kilometre güneydoğusunda kurulmuş olan Buca, Nif Dağı'nın güney eteklerine yerleşmiştir. Yüzölçümü 180 kilometrekare, denizden yüksekliği 38 metre olup kuzeyinde Yenişehir, kuzeydoğusunda Torbalı, batısında Karabağlar bulunmaktadır. Yayvan görünüşlü arazi ile çevrelenmiş olup, çevredeki tepeler, vadiler ve bitki örtüsü bakımından oldukça zengindir.

Buca düz ve verimli topraklara sahiptir. Tıngırtepe, Zeyintepe, Koşutepesi ve Karacağağaç gibi tepeleri de vardır. Nif Dağı'ndan doğan Melez Çayı, Şirinyer' den geçer ve Halkapınar' da denize dökülür.

### **İKLİM**

Buca, Akdeniz ikliminin tipik özelliğini taşır. Kışları bol yağış alır, yaz ayları ise sıcak geçer. Yıllık sıcaklık ortalaması 26–27 derecedir.

### **YERLEŞİM**

Buca, İzmir'in en eski yerleşim yerlerinden biridir. Kırıklar, Karacağağaç Kaynaklar ve Belenbaşı olmak üzere 4 köyü vardır. Bütün yerleşim birimleri ovada kurulmuş olup, dağlık arazide kurulu köy yoktur. İlçe merkezinde 38 adet mahalle muhtarlığı ve 4 adet köy muhtarlığı bulunmaktadır. İlçenin kuzeyinde Bornova, batısında Karabağlar, güneyinde Gazimir ve Menderes, doğusunda da Torbalı ve Kemalpaşa ilçeleri bulunmaktadır. Buca'da çarpık kentleşme pek görülmemektedir. Mahalle olarak; Güven, Yiğitler, Efeler, Menderes, Valirahmibey, İnkılâp, Evka gibi en büyük mahalleleri düzgün kentleşmiş diğer Akıncılar gibi dışta kalan mahallelerdeyse çarpık kentleşme görülmektedir.

### **NÜFUS**

Buca, bugün nüfus artışı yönünden Türkiye'nin en hızlı gelişen ilçeleri arasında yer almaktadır. Son nüfus sayımına göre 1990 yılında 1980 yılına göre %97'lik artış oranı ile anakent (metropol) düzeyde en hızlı gelişen ilçe olmuştur. İlçeye göç günümüzde de sürmektedir. 1950'li yıllarda doğudan batıya doğru başlayan göçler, Buca'yı da etkisi altına almıştır. Ayrıca ilçede Evka 1, İzkent, Ege-Koop, Buca Koop konutlarının bulunması ve birçok fakültenin kurulması ilçeye göçü son yıllarda daha da hızlandırmıştır. 1990 yılında 203.383, 1997 yılı itibarıyla 285.250 olan nüfus 2008 yılında 405.393, 2010 yılı itibari ile de yaklaşık 450.010'dur.

## EĞİTİM

Eğitim ve öğretim olarak Buca oldukça zengindir. İlçedeki okuma yazma oranı %99'dur. İlçe nüfusu içindeki okuma yazma bilmeyenlerin oranı ise % 0,12'dir. İlk, orta ve lise düzeyinde eğitim veren 56 okul 2 tane Endüstri Meslek Lisesi bulunmaktadır. (Buca Anadolu Teknik ve Endüstri Meslek Lisesi) ve (İESOB Teknik İtfaiye Meslek & Endüstri Meslek Lisesi) Ayrıca son yıllarda üniversite düzeyinde büyük gelişmeler gözlenmektedir. İzmir'de bulunan Dokuz Eylül Üniversitesi'ne bağlı Buca Eğitim Fakültesi, Mühendislik Fakültesi, İktisadi ve İdari Bilimler Fakültesi, Hukuk Fakültesi, İşletme Fakültesi, Sosyal Bilimler Enstitüsü, Adalet Yüksek Okulu, Yabancı Diller Yüksekokulu, Manisa Spor Akademisi'ne bağlı Beden Eğitim Bölümü de Buca'da eğitim hizmeti veren okullar arasında yer almaktadır. Yapımı tamamlanan Dokuz Eylül Üniversitesi Tınaztepe Kampusu ile birlikte Buca bir anlamda 'fakülteler ilçesi' olmuştur. Bu arada öğrencilere bilgi takviyesi amacıyla ilçede özel dershaneler, sürücü kursları, eğitim öncesi ve sonrası için hizmet veren çok sayıda kreş, anaokulu vardır.

## OKULUMUZUN YERLEŞİM YERİ BİLGİLERİ

Okulumuz Menderes Caddesi üzerinde bulunmaktadır. Yanında Polis Okulu karşısında Huzur Evi bulunmaktadır. Konak İlçesi ve Buca İlçesi sınırlarında bulunan okulumuz, Buca İlçesine bağlıdır. Gereksinim duyduğumuz zaman Buca Belediyesi okulumuza yardım etmektedir. Velilerimizin büyük çoğunluğu serbest meslek sahibidir.

### Okulumuzun Bulunduğu İlin Sosyokültürel Durumu ve Ekonomik Faaliyetleri

Özellikle Güneydoğu ve Doğu Anadolu Bölgelerinden göç alan önemli merkezlerden biridir. Yerlilerini genellikle göçmenler oluşturmuştur. Nüfus yoğunluğu Türkiye ortalaması km<sup>2</sup>'ye 88 kişi iken, İzmir'de bu ortalama km<sup>2</sup>'ye 281,5 kişidir. 2000 yılı sayımlarına göre Ege Bölgesinin en büyük kenti, nüfusu 2,2 milyonu aşan İzmir'dir. Çalışan nüfusun iş kollarına göre dağılışı (2000 yılı) Hizmet alanında 500.000 kişi, Tarım alanında 380.000 kişi, Sanayi alanında 405.000 kişidir..

Elverişli iklimi, tarihi eserleri, doğa güzellikleri, plajlı koyları ve körfezleri canlı bir turizm ortamını oluşturmuştur. Tarihi ve arkeolojik önemi olan turistik merkezler Bayraklı, Bergama, Efes... İkinci konut olarak yazlık yapımı çevresel planlama ve arazi kullanma durumuna dikkat edilmeksizin yapılmıştır. Doğal ortamın taşıma kapasitesinin üzerine yapılan yazlıklar, başta su temini güçlüğü ve çevre bozulması gibi önemli sorunların gündeme gelmesine neden olmuştur. Sanayi tesisleri: İzmir körfezi, Karabağlar, Torbalı yolu üzerinde dizilmiştir. İzmir Büyükşehir Belediye sınırlarında 25 ve daha fazla işçi çalıştıran 500'den fazla sanayi tesisi belirlenmiştir. Burada sanayinin gelişmesinde ulaşım kolaylığı, zengin ham madde kaynaklarının varlığı, pazarlama imkânlarının yeterli olmasının önemli etkisi vardır.

İlimizde deniz – kara – demiryolu – hava ulaşımı var. İzmir Sanat Ve Kültür Merkezidir. Uluslar arası fuarların, festivallerin, yarışmaların, kongrelerin, söyleşi, seminer, tiyatro ve film gösterilerinin, konserlerin ve sergilerin yapıldığı bir merkezdir. DEÜ, Ege Üniversitesi, Yüksek Teknoloji Enstitüsü, Vakıf Üniversiteleri olan Ekonomi Üniversitesi İzmir'in bilimsel ve kültürel fonksiyonlarına katkıda bulunmuştur.

Kentte, tarıma dayalı sanayi kolları oldukça gelişkindir. Tekstil, konfeksiyon, gıda, içki, bira, tütün yem sanayi en önemli işkolları arasında. Bunların dışında, demir-çelik, petro kimya, otomotiv, çimento, ayakkabı, gübre, tarım makineleri ve seramik sanayi iç ve dış pazara yönelik olarak üretim yapıyor. Tavuk çiftlikleri vardır. Doğal balıkçılığın yanında kültür balıkçılığı da yapılmaktadır

İzmir, Türkiye'nin en büyük ihracat limanıdır. Liman kenti olmasının yanında, hammadde kaynakları, nitelikli işgücü ve ulaşım olanaklarının genişliği, sanayinin gelişmesine olanak vererek İzmir'i bölgenin ticaret merkezi konumuna getirmiş durumda. Sanayi sektöründe üretilen mallar, dünya standartları ölçüsünde kaliteye sahip.

Yörede, kömür, altın, bakır, kurşun, çinko, demir, antimuan, perlit, grafit, asbest, titanyum, dolomit ve mermer madenleri çıkarılıp işlenmekte. İnşaat malzemeleri imalatı ve inşaat yapımı alanlarında Türkiye'nin en gelişmiş kentlerinden birisi.

İzmir sanayisi, fuarı, ve ihracat limanı ile önemli bir kentimizdir. İzmir'de Aliağa Petrol Rafinerisi de bulunmaktadır. İzmir'de otomotiv, madeni eşya, kimya, seramik, dokuma, çimento, sigara ve zeytinyağı fabrikaları var. Bölge ekonomisine ayrıca hidroelektrik, termik santraller ve jeotermal enerji santralleri de katkı sağlar. Selüloz ve kağıt mobilya üretim tesisleri var.

#### **Okulumuzun Bulunduğu BUCA İlçesinin Sosyokültürel Durumu ve Ekonomik Faaliyetleri**

Buca'nın kent nüfusu özellikle 1950'den itibaren hızla artmaya başlamış, 1980 sonrasında artışın hızlandığı tespit edilmiştir. Buna göre Buca'daki nüfusun %85'inin İzmir dışı göçlerle gelenlerden oluştuğu görülmüştür. 1980 sonrasında gelenler nüfusun %66.3'ünü oluşturmaktadır. Kırsal yerlerden gelmişlerdir. Buca bir Rum köyünün özlerini de bulmak mümkün, Levanten ve göçmenlerle zenginleşmiş kültür mozaiğine de. 45 mahallesi vardır. Kentleşmenin seyri esnasında kaçak yapılaşma ve gecekondulaşma en önemli sorun olarak ortaya çıkmıştır. %20 dolayında kaçak yapı tespit edilmiştir. Kaçak yapıda getirilen affın (1983-1986) teşvik ettiği görülmüştür. Kırsal göçlerden dolayı bazı sosyal ve ekonomik sorunlar ortaya çıkmıştır. Eğitim surunu bunların en başında gelir. Çünkü eğitim, meslek edinme, aile yapısı, gelir dağılımı gibi pek çok özelliği belirleyici bir durumdur. Erkeklerin %54'ünün en fazla ilkokul mezunu olduğu görülmüştür. Kadınların %22'si okur-yazar olmadığı ve ev kadını oranı %80 olarak ortaya çıkmıştır. Bu durum ailelerin gelir dağılımı payını düşürmektedir.

Buca'da Dokuz Eylül Üniversitesine bağlı hukuk, eğitim, iktisadi ve idari bilimler fakülteleri ve yine bu üniversiteye bağlı birçok meslek yüksek okulları vardır.

Buca' da okul sayısının çok olmasına bağlı olarak öğrenci nüfusu ve bu nüfusa bağlı olarak gelişen sorunlarda yaşanmaktadır.

#### **Okulumuzun Bulunduğu Çaldıran Mahallesinin Sosyokültürel Durumu ve Ekonomik Faaliyetleri**

Buca ilçesine bağlı bir mahalledir. Dar gelirlili ve parçalanmış ailelerin yaşadığı, gecekonduların yoğun olduğu göç alan bir bölgedir.

#### **Kurum dışı İşbirlikleri (Diğer Okullar, Kamu/Özel Kurumlar, Sivil Toplum Örgütleri vb.)**

Tüm Okullar, Üniversiteler, Emniyet Müdürlüğü, Sivil Savunma Birlikleri, Bankalar, Belediyeler, Kaymakamlık, Türk Telekom, İşyerleri, Rehberlik Ve Araştırma Merkezi, Narkotik Şube Amirliği, Hastaneler.

### **2.6.1 Üst Politika Belgeleri**





Üst politika belgelerinde kurumumuzun görev alanına giren konular ayrıntılı olarak taranmış ve bu belgelerde yer alan politikalar dikkate alınmıştır. Stratejik plan çalışmaları kapsamında taranmış olan politika belgeleri aşağıda verilmiştir.

- MEB 2010-2014 Stratejik Planı
- İzmir MEM 2010-2014 Stratejik Planı
- MEB 2015-2019 Stratejik Planı
- İzmir MEM 2015-2019 Stratejik Planı
- ..... İlçe MEM 2015-2019 Stratejik Planı
- ..... Belediyesi MEM 2015-2019 Stratejik Planı
- Millî Eğitim Kalite Çerçevesi
- Hayat Boyu Öğrenme Strateji Belgesi
- Devlet Planlama Teşkilatı Kamu İdareleri İçin Stratejik Planlama Kılavuzu (2006)
- Millî Eğitim Bakanlığı 2015-2019 Stratejik Plan Hazırlık Programı
- Millî Eğitim Bakanlığı Stratejik Plan Durum Analizi Raporu
- 61. Hükümet Programı
- 61. Hükümet Eylem Planı
- Millî Eğitim Bakanlığı Strateji Geliştirme Başkanlığının 2013/26 Nolu Genelgesi

## **2.6.2. PEST (Politik-Yasal, Ekonomik, Sosyo-Kültürel, Teknolojik, Ekolojik, Etik) Analizi**

### **2.6.2.1. Politik Eğilimler**

- Çocukların değişim ihtiyaçlarına doğal yeteneklerine ve ilgi alanlarına odaklanma
- Erken eğitimin çocukların gelişimi ve örgün eğitimdeki başarıları üzerindeki önemli etkilerinin uluslar arası farkındalığındaki artış
- Eğitimdeki başarı seviyesinin OECD ülkelerine göre düşük olması

### **2.6.2.2. Ekonomik Eğilimler**

- Bilginin refaha ve mutluluğa ulaşmada ana itici güç olarak belirmesi
- Çalışanlarda değişik becerilerin ve daha fazla esnekliğin aranmasına yol açan küreselleşme ve rekabetin gittikçe arttığı ekonomi
- Vasıfsız işlerdeki düşüş ve istihdam için gerekli nitelik ve becerilerdeki artış
- Kariyer yönü ve istihdamda değişiklikler içeren yeni kariyer yapıları

### **2.6.2.3. Sosyal Eğilimler**

- Kentlerin hızla genişlemesi tesisleşmesi ve bunun yol açtığı yeni okullara olan talebin artması

- Yeni istihdam tarzları artan hareketlilik ve yoksulluktaki yeni yoğunlaşma etkisiyle değişen aile yapısı ve sosyal yapı
- Bir çok geleneksel sosyal yapının etkisinin azalması

#### 2.6.2.4. Bilgi ve Teknolojik Eğilimler

- Teknolojinin ilerlemesinin uygulanmasını ve benimsenmesinin artması
- Bilginin hızlı üretimi erişilebilirlik ve kullanılabilirliğinin gelişmesi
- Teknolojinin sağladığı yeni öğrenme ve etkileşim/paylaşım olanakları

### 2.7.GZFT ANALİZİ

#### Yöntem

Müdürlüğümüzün güçlü, zayıf yanlarıyla fırsat ve tehdit analizleri , personel algı anketi ile MEB Taşra Teşkilatı Toplam Kalite Yönetimi Uygulama Projesi. (Şubat 2002 Tarih ve 2533 Sayılı Tebliğler Dergisi) yer alan özdeğerlendirme kriterlerine göre yapılmıştır. Stratejik Planlanmanın nihaiyi halini alana kadar Stratejik Planlama Ekibi değerlendirmelerine devam edecektir. Süreç tüm yönetici çalışanlar ve diğer paydaşlarımızın katılımına açıktır.

#### 2.7.1 Güçlü Yönler, Zayıf Yönler, Fırsatlar, Tehditler

Güçlü Yönler		
Eğitim ve Öğretime Erişim ve Tamamlama	Eğitim ve Öğretimde Kalite	Kurumsal Kapasite
1. Yöneticilerin çalışanlarının hizmet içi eğitim faaliyetlerine katılmalarına desteklemeleri 2. Çalışanların okul yönetiminden memnun olması 3. Okulumuzun yönetici ve öğretmenlerin güvenli oluşu 4. Okul Aile Birliği ve velilerin işbirliğine açık olması, 5. Okulumuzda rehberlik servisinin bulunması, 6. Öğrencilere yönelik sosyal, sportif ve kültürel çalışmalar ile yarışmaların yapılması.	7. Okulda kurum kültürünün oluşması, 8. Okul Aile Birliğinin aktif olması, 9. Velilerimizin işbirliğine açık olması, 10. Ders programlarının öğretmenlerin istekleri ve beklentileri dikkate alınarak yapılması. 11. Öğretmen ve öğrencilerin sosyal faaliyetlere istekli olması, 12. Okulumuz bahçesinde sosyal-kültürel ve sportif kursların açılması, 13. Öğretmenlerin ekip çalışmalarına yatkın olması, 14. Öğretmenler arası iletişim güçlü olması, 15. Öğretmenlerimizin kadrolu, nitelikli ve branşlarında yüksek lisans yapma	16. Bilgisayar odasında öğrencilere boş zamanlarında internet erişim olanağı sunulması 17. Eğitim-Öğretimde teknolojik alt yapının güçlü olması, 18. Yöneticilerin katılımcı yönetim anlayışına açık olması. 19. Kurum içi öz değerlendirmenin yapılması. 20. Fiziki alt yapının ihtiyacı karşılıyor olması. 21. Okulda güvenlik kamera sisteminin bulunması 22. Açık spor kompleksinin ve halı sahanın olması 23. Akıllı Tahtaların oluşu 24. Öğretmen ve 9. Sınıf öğrencilerinde tablet bilgisayar olması 25. Fen Bilimleri Laboratuvarının oluşu 26. Okulun merkezi yerde oluşu 27. Halı sahanın olması 28. Dersliklerin düzenli ve temiz oluşu 29. Web sayfamızın oluşu 30. Kantin ve personelinin güvenli ve güler yüzlü ve temiz oluşu
Zayıf Yönler		
Eğitim ve Öğretime Erişim ve Tamamlama	Eğitim ve Öğretimde Kalite	Kurumsal Kapasite

1. Öğretmenlerimizin fazla izin, rapor kullanmaları	5. Mevcut kütüphanemizin yetersiz olması	8. Okulumuzun temizlik hizmetlerini yapan personel sayısının az oluşu
2. Velilerimizin iyileştirme çalışmalarına katılmamaları	6. Öğretmenlerimizin yeteri kadar ödüllendirilmemesi,	9. Çok amaçlı ve kapalı spor salonumuzun olmaması
3. Mali kaynaklar	7. Öğrencilerin bilişim araçlarını amacı dışında kullanması	
4. Velilerin kararlara katılımı		

## Fırsatlar, Tehditler

Fırsatlar		
Eğitim ve Öğretime Erişim ve Tamamlama	Eğitim ve Öğretimde Kalite	Kurumsal Kapasite
1. Okulun merkeze yakın ve ulaşımının kolay olması, 2. Kurumlar arası iletişimin olması 3. İlçemizde bir üniversitenin bulunması 4. Okul polisi uygulamasının olması 5. Polis Meslek Yüksek Okulunun bulunması 6. Okulun yakınında sağlık ocağının olması,	7. İki rehber öğretmenin bulunması, 8. Eğitimi destekleme ve yetiştirme kursları	9. Alanında donanımlı kadrolu Bilişim teknolojileri öğretmenimizin olması 10. Fatih projesinin olanaklarının kullanılıyor olması. 11. Bahçemizin büyük olması. 12. Öğretmen kadrosunun tecrübeli olması,
Tehditler		
Eğitim ve Öğretime Erişim ve Tamamlama	Eğitim ve Öğretimde Kalite	Kurumsal Kapasite
1. Okul koruma duvarının yetersiz oluşu güvenlik açısından tehdit oluşturulması 2. Sosyal çevredeki maddi sıkıntılar ve eğitim düzeyinin düşüklüğü. 3. Okul yakınında internet kafe, bar vb. çok sayıda olması	4. Çevre mahalle gençlerinin zararlı alışkanlıklarının olması, okula mesai dışında, zarar vermesi.	5. Arkadaş gruplarının öğrencilerin davranışlarına olumsuz etkisi, kötü alışkanlıklara yönelim

## 2.8. TOWS Matrisi

### Yöntem

Müdürlüğümüzün güçlü, zayıf yanlarıyla fırsat ve tehdit analizleri , personel algı anketi ile MEB Taşra Teşkilatı Toplam Kalite Yönetimi Uygulama Projesi. (Şubat 2002 Tarih ve 2533 Sayılı Tebliğler Dergisi) yer alan öz değerlendirme kriterlerine göre yapılmıştır. Stratejik Planlanmanın nihaiyi halini alana kadar Stratejik Planlama Ekibi değerlendirmelerine devam edecektir. Süreç tüm yönetici çalışanlar ve diğer paydaşlarımızın katılımına açıktır.

## Tedbirler / Stratejiler

### 2.8.1 GF Tedbirleri

Güçlü yönlerimiz	Güçlü yönlerle hangi fırsatlardan yararlanılacak?	GF stratejileri
Rehberlik servisi çalışmaları	Kurumlar arası iletişimin olması	Okulun güçlü yönleri ile fırsatlarından yararlanma
Kurum çalışanlarının eğitimli ve niteliklerinin yüksek oluşu.	Kurumlar arası iletişimin olması	Okulun güçlü yönleri ile fırsatlarından yararlanma
Sosyal faaliyetlerde etkin rol oynanması.	Polis Meslek Yüksek Okulunun bulunması	Okulun güçlü yönleri ile fırsatlarından yararlanma
İdareci ve öğretmenlerin genç ve istekli olmaları,	Kurumlar arası iletişimin olması	Okulun güçlü yönleri ile fırsatlarından yararlanma

### 2.8.2. GT Tedbirleri

Tehditlerimiz	Tehditler hangi güçlü Yönlerle azaltılacak?	GT stratejileri
Okul koruma duvarının yetersiz oluşu güvenlik açısından tehdit oluşturulması	Sosyal, kültürel sportif faaliyetlerde etkin rol oynanması	Tehditleri ortadan kaldırmak için güçlü yönlerimizden yararlanma
Sosyal çevredeki maddi sıkıntılar ve eğitim düzeyinin düşüklüğü.	Rehberlik servisi çalışmalarıyla	Tehditleri ortadan kaldırmak için güçlü yönlerimizden yararlanma
Çevre mahalle gençlerinin zararlı alışkanlıklarının olması, okula mesai dışında, zarar vermesi.	Okulun merkeze yakın ve ulaşımının kolay olması	Tehditleri ortadan kaldırmak için güçlü yönlerimizden yararlanma
Okul yakınında internet kafe, bar vb. çok sayıda olması	Okul polisi uygulamasının olması	Tehditleri ortadan kaldırmak için güçlü yönlerimizden yararlanma

### 2.8.3. ZF Tedbirleri

Zayıf yönlerimiz	Zayıf yönlerimiz hangi Fırsatlardan Yararlanılarak Güçlendirilecek?	ZF stratejileri
Okulumuzun temizlik hizmetlerini yapan personel sayısının az oluşu	Kurumlar arası iletişimin olması	Zayıf yönlerimiz fırsatlardan yararlanılarak düzeltilecek
Velilerimizin iyileştirme çalışmalarına katılmamaları	Okulun merkeze yakın ve ulaşımının kolay olması,	Zayıf yönlerimiz fırsatlardan yararlanılarak düzeltilecek
Çok amaçlı ve kapalı spor salonumuzun olmaması	Kurumlar arası iletişimin olması	Zayıf yönlerimiz fırsatlardan yararlanılarak düzeltilecek

### 2.8.4. ZT Tedbirleri

Tehditlerimiz	Tehditlerimizin Etkisini Hangi Zayıf yönlerimizi Güçlendirerek Azaltabiliriz?	ZT stratejileri
---------------	---	-----------------

Okul koruma duvarının yetersiz oluşu güvenlik açısından tehdit oluşturulması	Maddi kaynakların güçlendirilmesi	Tehditlerimizin etkisini zayıf yönlerimizi güçlendirerek azaltabiliriz.
Okul yakınında internet kafe, bar vb. çok sayıda olması	Velilerimizin iyileştirme çalışmalarına katılmamaları	Tehditlerimizin etkisini zayıf yönlerimizi güçlendirerek azaltabiliriz.
Çevre mahalle gençlerinin zararlı alışkanlıklarının olması, okula mesai dışında zarar vermesi	Velilerimizin iyileştirme çalışmalarına katılmamaları	Tehditlerimizin etkisini zayıf yönlerimizi güçlendirerek azaltabiliriz.

### **Erişim**

1. Arkadaş gruplarının ve okul çevresindeki olumsuz örnek olabilecek bireylerin öğrencilerin davranışlarına olumsuz etkisi ve kötü alışkanlıkların engellenmesine yönelik çalışmalar yapılacaktır.
2. 8383 ve e-okul veli bilgilendirme sistemlerinin veliler tarafından bilinirliğinin ve kullanımının artırılması doğrultusunda çalışmalar yapılacaktır.
3. Devamsızlık yapan öğrencilere yönelik saha çalışmalarının yürütülmesi ile ilgili iş ve işlemlerin yürütülmesi sağlanacak.
4. Okullarda sosyal-kültürel faaliyetlere okul terki riski taşıyan öğrencilerinde katılımının sağlanması yapılacaktır.

### **Kalite**

5. Öğrenci, veli, öğretmen ve yöneticilere ihtiyaçlar doğrultusunda eğitim ve seminerler verilecektir.
6. Veli ve Öğrencilerimize yönelik sosyal sportif ve kültürel çalışmaların sayısı ve çeşidi arttırılacaktır.
7. Veli ve öğrencilerimize kitap okuma alışkanlığı kazandırılmasına çalışılacaktır.
8. Bilinçli internet kullanımına yönelik çalışmalar yapılacaktır.
9. Akademik başarıyı arttırmaya ve öğrencilerin bilişsel eksikliklerini gidermeye yönelik kursların açılması ve katılımın sağlanması için çalışmalar yapılacaktır.
10. Bağımlılığa (Madde, teknoloji vs.) karşı mücadele çalışmaları arttırılacak
11. Öğrencilerin yabancı dil teorik bilgilerini uygulabilmeleri için çalışmalar yapılacaktır.

### **Kurumsal kapasite**

12. Üniversitelerin ve iş dünyasının imkânlarından faydalanılarak, eğitim faaliyetleri planlanacaktır.
13. Çalışanlara yönelik sosyal, kültürel ve sportif faaliyetler arttırılacaktır.
14. Okulumuzun fiziki eksikliklerini gidermeye yönelik çalışmalar yapılacaktır.

15. Eğitim ve öğretimin finansmanı için kaynakların artırılması, etkinleştirilmesi, alternatif finansman kaynaklarının bulunması ile ilgili çalışmalar yapılacaktır.
16. Okulumuzun fiziki mekanlarının etkin kullanımı sağlanacaktır.
17. Eğitim ortamlarımız iş güvenliği esasları çerçevesinde düzenlenecektir.
18. Personelin medya okuryazarlığının (uzaktan eğitim modülü) artırılması sağlanacaktır.
19. Okulumuzdaki teknolojik donanımların bilinçli ve verimli kullanılması sağlanacaktır

## 2.9. SORUN / GELİŞİM ALANLARI

Okulumuza ait verilerin incelenmesi sonucunda GZFT analizi oluşturulmuştur. GZFT sonuçları incelenmiş ve okulumuzun genel özellikleri değerlendirilmiştir. Bu sonuçlar doğrultusunda oluşturulan TOWS analizi ile zayıf yönlerin ve tehditlerin azaltılması ya da ortadan kaldırılması amacıyla, Müdürlüğümüzün güçlü yönlerinin ve fırsatlarının zayıf yönleri olumlu şekilde etkilemesi açısından nasıl kullanılacağı belirlenmiştir.

Okulumuza ait stratejik amaçlar ve bu amaçları gerçekleştirmek için oluşturulan hedefler, İl ve İlçe Milli eğitim Müdürlüğü'nün stratejik planı ile ilişkilendirilip, TOWS matrisinin sonuçları analiz edilerek saptanmıştır.

Sorun/gelişim alanları stratejik planlama tema ve amaç ayırımına uygun olarak ayrıştırılmış ve İl ve İlçe Milli eğitim Müdürlüğü'nün Stratejik Plan sorun/gelişim alanları ile uyumlu hale getirilmiştir. Belirlenen gelişim ve sorun alanları üç tema altında gruplandırılarak plan mimarisinin oluşturulmasında temel alınmıştır. Okulumuz Stratejik Planının sorun/ gelişim alanları aşağıda belirtilmiştir:

### Eğitim ve Öğretime Erişim Sorun / Gelişim Alanları

- Ortaöğretimde okullaşma
- Ortaöğretimde devamsızlık
- Ortaöğretimde örgün eğitimin dışına çıkan öğrenciler
- Zorunlu eğitimden erken ayrılma
- Hayat boyu öğrenmeye katılım
- Engelli bireylerin eğitime erişimi
- Sosyal ve ekonomik yönden dezavantajlı grupların eğitime erişimi
- Öğrencilere yönelik oryantasyon faaliyetleri
- Yurt ve pansiyonların doluluk oranları
- Kız çocukları başta olmak üzere özel politika gerektiren grupların eğitime erişimi

### Eğitim ve Öğretimde Kalite Gelişim/Sorun Alanları

- Eğitim öğretim sürecinde sanatsal, sportif ve kültürel faaliyetler
- Okuma kültürü
- Okul sağlığı ve hijyen
- Zararlı alışkanlıklar
- Sınav kaygısı
- Eğitsel değerlendirme ve tanılama

- Eğitsel ve kişisel rehberlik hizmetleri
- Yabancı dil yeterliliği
- Uluslararası hareketlilik programlarına katılım
- Yükseköğretime katılım
- Temel dersler önceliğinde sınavlarda öğrenci başarı durumu

### **Kurumsal Kapasite Gelişim/Sorun Alanları**

- Çalışma ortamları ile sosyal, kültürel ve sportif ortamların iş motivasyonunu sağlayacak biçimde düzenlenmesi
- Çalışanların ödüllendirilmesi
- Fizikialtyapı eksikliklerinin giderilmesi
- Hizmet içi eğitim
- Uzaktan eğitim uygulamaları
- Yabancı dil becerileri
- Ödeneklerin etkin ve verimli kullanımı
- Alternatif finansman kaynaklarının geliştirilmesi
- Okul-Aile Birliği
- Kurumsal aidiyet duygusunun geliştirilmemesi
- Kurumsallık düzeyinin yükseltilmesi
- Stratejik yönetim anlayışının hayata geçirilmemiş olması
- İstatistik ve bilgi temini
- Teknolojik altyapı eksikliklerinin giderilmesi
- İş güvenliği ve sivil savunma
- Diğer kurum ve kuruluşlarla işbirliği
- İç kontrol sisteminin etkin kılınması
- İş süreçlerinin çıkarılamaması
- İç Denetimin anlaşılabilirlik-farkındalık düzeyi

### **SP PLAN MİMARİSİ**

Sorun/gelişim alanlarının belirlenmesi ile birlikte bu alanlarla uyumlu olarak oluşturulan okulumuzun stratejik planının mimarisi aşağıda verilmiştir:

#### **1. Eğitim ve Öğretime Erişim Bileşenleri**

##### *1.1. Eğitim ve Öğretime Katılım ve Tamamlama*

1.1.1. Zorunlu eğitimde okullaşma, devam ve tamamlama

1.1.2. Hayat boyu öğrenmeye katılım

#### **2. Eğitim ve Öğretimde Kalite Bileşenleri**

##### *2.1. Öğrenci Başarısı ve Öğrenme Kazanımları*

2.1.1. Öğrenci

2.1.2. Öğretmen

2.1.3. Öğretim programları ve materyalleri

2.1.4. Eğitim - öğretim ortamı ve çevresi

2.1.5. Rehberlik

2.1.6. Ölçme ve değerlendirme

##### *2.2 . Yabancı Dil ve Hareketlilik*

2.3.1. Yabancı Dil Yeterliliği



2.3.2. Uluslararası Hareketlilik

### 3. Kurumsal Kapasite Bileşenleri

#### 3.1. Beşeri Altyapı, Yönetim ve Organizasyon

3.1.1. İnsan kaynakları planlaması

3.1.2. İnsan kaynakları yönetimi

3.1.3. Kurumsal yapının iyileştirilmesi

3.1.3.1. İş analizleri ve iş tanımları

3.1.4. İzleme ve değerlendirme

3.1.5. Sosyal tarafların katılımı ve yönetişim

3.1.5.1. Çoğulculuk

3.1.5.2. Katılımcılık

3.1.5.3. Şeffaflık ve hesap verebilirlik

3.1.6. Kurumsal iletişim

#### 3.2 Fiziki, Mali Altyapı

3.2.1. Finansal kaynakların etkin yönetimi

3.2.2. Donatım

#### 3.3. Bilgi Yönetimi

3.3.1. Veri toplama ve analiz

3.3.2. Veri iletimi ve bilgi paylaşımı

# ÜÇÜNCÜ BÖLÜM

## GELECEĞE YÖNELİM

### 3. Misyon, Vizyon, Temel Değerler

#### 3.1 MİSYONUMUZ

Öğrencilerimizi yaratıcı, başarılı, lider, sorgulayan, insan haklarına saygılı, kendisiyle ve çevresiyle barışık, Atatürk İlke ve İnkılapları'na bağlı bireyler olarak yetiştirmektir.

#### 3.2 VİZYONUMUZ

Eğitim öğretim hizmetlerini, öğrencileri hedeflerine ulaştıracak kalitede sunan bir okul olmaktır

#### 3.3 TEMEL DEĞERLERİMİZ

- Kalite
- Atatürk İlke ve İnkılapları'na bağlılık
- Güvenilirlik
- Süreklilik
- Yeniliğe ve değişime açık olma
- Bilimsellik
- İnsana saygı ve hoşgörü
- Tarafsızlık
- Ekip çalışması
- Ulusal değerlere bağlılık
- Başarı
- Ahlaki değerlere bağlılık

## GÜRÇEŞME ANADOLU LİSESİ

### 3.STRATEJİK AMAÇ VE HEDEFLERİ

**STRATEJİK AMAÇ 1:** Ekonomik, sosyal, kültürel farklılıkların yarattığı dezavantajlardan etkilenmeksizin bireylerin eğitim ve öğretime erişimini ve devamını sağlamak.

**STRATEJİK HEDEF 1.1.** Plan dönemi sonuna kadar 10 gün ve üzeri devamsız öğrenci oranının azaltılmasını sağlamak.

**STRATEJİK HEDEF 1. 2.** Okulumuzda eğitim ortamları fiziki yapı, kaynak ve ekipmanların kalitesini artırarak etkin kullanımı sağlayabilme.

**STRATEJİK AMAÇ 2:** Mevcut imkânlarımızı, en iyi şekilde kullanarak ulusal ve uluslararası ölçütlerde bilgi, beceri, tutum ve davranışın kazandırılması ile girişimci yenilikçi, yaratıcı, sorgulayan, yorum yapabilen, iletişime ve öğrenmeye açık, özgüven ve sorumluluk sahibi kendini ifade edebilen ,bilgiye ulaşabilen ve dil becerileri yüksek bireyler yetiştirmek

**STRATEJİK HEDEF 2.1.** Öğrencilerin sosyo- kültürel, sanatsal sportif ve akademik alanlardaki kazanımlarını artıracak faaliyetlerin sayısını artırmak.

**STRATEJİK HEDEF 2.2.** Eğitimde yenilikçi yaklaşımlar kapsamında yabancı dil yeterliliğini geliştirmek için öğrenci ve öğretmen hareketlilik sayısını artırmak.

**STRATEJİK AMAÇ 3:**Eğitime erişimi arttıracak ve eğitimde kaliteyi sağlayacak kurumsal yapımızı ve kapasitemizi geliştirmek için; mevcut beşeri, fiziki, mali alt yapı ve yönetim-organizasyon yapısını iyileştirmek ve enformasyon teknolojilerinin kullanımının etkin kullanımını sağlamak

**STRATEJİK HEDEF 3.1.** Personelin, yeterliklerinin ve performansının geliştirilmesini destekleyen, çoğulcu, katılımcı, şeffaf ve hesap verilebilir, yönetim ve organizasyon yapısını plan dönemi sonuna kadar etkin ve verimli hale getirmek

**STRATEJİK HEDEF 3. 2.** Plan dönemi sonuna kadar imkanlar ölçüsünde, finansal kaynakların etkin kullanımını ile ihtiyaç analiz sonuçlarına göre belirlenen tüm alt yapı ve donatım eksikliklerini gidermek

**STRATEJİK HEDEF 3.3.** Bilgi işlem teknolojilerinin gelişmelere uygun; elektronik (web tabanlı hizmetler) ortamlarının etkinliğini artırarak ve verilerin elektronik ortamda toplanması, analizi, güvenli bir şekilde iletimi ve paylaşılmasını sağlamak suretiyle enformasyon teknolojilerinin kullanımını plan dönemi içerisinde artırmak.

### 3.4 - Tema, Amaç, Hedef ve Performans Göstergeleri

#### TEMA 1- EĞİTİM VE ÖĞRETİME ERİŞİMİN ARTTIRILMASI

**Eğitime ve Öğretime Erişim:** Her bireyin hakkı olan eğitime ekonomik, sosyal, kültürel ve demografik farklılık ve dezavantajlarından etkilenmeksizin eşit ve adil şartlar altında ulaşabilmesi ve bu eğitimi tamamlayabilmesidir.

#### STRATEJİK AMAÇ 1.

Ekonomik, sosyal, kültürel ve demografik farklılıkların yarattığı dezavantajlardan etkilenmeksizin her bireyin hakkı olan eğitime eşit ve adil şartlar altında ulaşabilmesini ve bu eğitimi tamamlayabilmesini sağlamak.

**STRATEJİK HEDEF 1.1.** Plan dönemi sonuna kadar 10 gün ve üzeri devamsız öğrenci oranının azaltılmasını sağlamak.

Hedef 1.1		Önceki Yıllar		Plan Dönemi Sonu
		2012/2013	2013/2014	2019
1.	Okulun mevcut kontenjanı	150	204	*
2	Kayıt yaptıran öğrenci sayısı	150	204	*
3	Kontenjan doluluk oranı	100	100	*
4	Mezun olan öğrenci sayısı	138	132	*
5	Hayat boyu öğrenme (Okullar Hayat Olsun) kapsamındaki çalışmalara katılan kişi sayısı	0	0	
6	Toplam öğrenci sayısı	584	638	*
9	10 gün ve üzeri devamsız öğrenci sayısı	73	0	0
7	10 gün ve üzeri devamsız öğrencilerin oranı(%)	12,5	0	0
8	Öğrenci devamsızlığı- özürsüz ortalaması ( gün)	10,66	5,78	4,75
9	Eğitim ve öğretimden erken ayrılan öğrenci sayısı	3	0	0
10	Eğitim ve öğretimden erken ayrılma oranı	0,51	0	0
11	Örgün eğitime devam oranı	99,49	100	100

#### Hedefin Mevcut Durumu

Okulumuzda Eğitim ve öğretime katılıma ilişkin göstergelere bakıldığında; 2012-2013 eğitim öğretim yılında %100 iken 2013-2014 öğretim yılında 100 'dir.

Okulumuzda 2012-2013 öğretim yılında 10 gün ve üzeri devamsızlık yapan öğrenci oranı %12,5 iken 2013-2014 öğretim yılında 0 olduğu görülmüştür. Son iki yılda devamsızlıktan kalan öğrenci sayılarımız ise 3 şeklindedir.

## Tedbirler 1.1

Tedbir/Strateji	Koordinatör Birim	İlişkili Alt Birim/Birimler	Tahmini Maliyet
1. Parçalanmış ailelerin çocuklarına yönelik psikolojik destek ve rehberlik çalışmaları artırılabacaktır.	Okul idaresi	<ul style="list-style-type: none"> <li>• Rehberlik Servisi</li> <li>• Sınıf rehber öğretmenleri</li> </ul>	1000
2. Maddi olarak dezavantajlı öğrencilerin devamsızlıklarının giderilmesi için çalışmalar yapılacaktır.	Okul idaresi	<ul style="list-style-type: none"> <li>• Rehberlik Servisi</li> <li>• Sınıf rehber öğretmenleri</li> </ul>	1000
3. Arkadaş gruplarının ve okul çevresindeki olumsuz örnek olabilecek bireylerin öğrencilerin davranışlarına olumsuz etkisi ve kötü alışkanlıkların engellenmesine yönelik çalışmalar yapılacaktır	Okul idaresi	<ul style="list-style-type: none"> <li>• Rehberlik Servisi</li> <li>• Sınıf rehber öğretmenleri</li> </ul>	0
4. Okullar hayat olsun projesi çalışmalarına katılımı artırılabacaktır	Okul idaresi	<ul style="list-style-type: none"> <li>• Rehberlik Servisi</li> <li>• Sınıf rehber öğretmenleri</li> </ul>	0
5. 8383 ve e-okul veli bilgilendirme sistemlerinin veliler tarafından bilinirliğinin ve kullanımının artırılması doğrultusunda çalışmalar yapılacaktır.	Okul idaresi	<ul style="list-style-type: none"> <li>• Rehberlik Servisi</li> <li>• Sınıf rehber öğretmenleri</li> </ul>	0
6. Devamsızlık yapan öğrencilere yönelik saha çalışmalarının yürütülmesi ile ilgili iş ve işlemlerin yürütülmesi sağlanacak.	Okul idaresi	<ul style="list-style-type: none"> <li>• Rehberlik Servisi</li> <li>• Sınıf rehber öğretmenleri</li> </ul>	0
7. Engelli öğrencilerin okula devamsızlık sebeplerinin araştırılarak ,bu sebeplerin ortadan kaldırılması için çalışmalar yapılacaktır.	Okul idaresi	<ul style="list-style-type: none"> <li>• Rehberlik Servisi</li> <li>• Sınıf rehber öğretmenleri</li> </ul>	0
8. Okullarda sosyal-kültürel faaliyetlere okul terki riski taşıyan öğrencilerinde katılımının sağlanması yapılacaktır.	Okul idaresi	<ul style="list-style-type: none"> <li>• Rehberlik Servisi</li> <li>• Sınıf rehber öğretmenleri</li> </ul>	0

**STRATEJİK HEDEF 1.2.** Okulumuzda eğitim ortamları fiziki yapı, kaynak ve ekipmanların kalitesini artırarak etkin kullanımı sağlayabilme.

Hedef 1.2	Önceki Yıllar		Plan Dönemi Sonu
	2012/2013	2013/2014	2019
Yıl içinde tüketilen fotokopi kağıdı sayısı(top)	200	250	350
Yıl içinde yazıcıların kartuş/toner değişim sayısı	9	10	14
Yıl içinde çekilen fotokopi sayısı	180000	200000	300000
Bilgi Teknoloji Sınıfı kullanımını %	80	85	100

### Hedefin Mevcut Durumu

Tüm Performans göstergeleri başlamış olup gerekli sarf malzemeleri temin çalışmaları ve kullanımı devam etmektedir

Tüm Performans göstergeleri çalışmaları devam etmekte olup öğle arası ve dersten sonra da BT sınıfı, BT Öğretmeni nezaretinde öğrencilerin ve çevreden talepte bulunanların kullanımına açılmaktadır

### Tedbirler 1.2

Tedbir/Strateji	Koordinatör Birim	İlişkili Alt Birim/Birimler	Tahmini Maliyet
Okul Aile Birliği tarafından fotokopi kağıdı, toner vb. sarf malzemeleri temininin sağlanması	Okul idaresi	• Okul Aile Birliği Başkanlığı	2500
Merkezi bütçeden kırtasiye harcamaları için ödenek istenmesi	Okul idaresi	• Gerçekleştirme görevlisi	2500
Okul idaresi ve BT öğretmenin işbirliği içinde çalışması. BT sınıfının ders haricinde de öğrencilerin kullanımına devam edilmesi	Okul idaresi	• BT öğretmeni	1000

## TEMA 2- EĞİTİM-ÖĞRETİMDE KALİTE

**Kaliteli Eğitim ve Öğretim:** Eğitim ve öğretim kurumlarının mevcut imkânlarının en iyi şekilde kullanılarak her kademedeki bireye ulusal ve uluslararası ölçütlerde bilgi, beceri, tutum ve davranışın kazandırılmasıdır.

### STRATEJİK AMAÇ 2.

Mevcut imkânlarımızı, en iyi şekilde kullanarak ulusal ve uluslararası ölçütlerde bilgi, beceri, tutum ve davranışın kazandırılması ile girişimci yenilikçi, yaratıcı, sorgulayan, yorum yapabilen, iletişime ve öğrenmeye açık, özgüven ve sorumluluk sahibi kendini ifade edebilen, bilgiye ulaşabilen ve dil becerileri yüksek bireyler yetiştirmek .

**STRATEJİK HEDEF 2.1.** Öğrencilerin sosyo- kültürel, sanatsal sportif ve akademik alanlardaki kazanımlarını artıracak faaliyetlerin sayısını artırmak.

### Performans Göstergeleri 2.1

Hedef 2.1			Önceki Yıllar		Plan Dönemi Sonu	
			2012/2013	2013/2014	2019	
1	Düzenlenen faaliyet sayısı	Sanatsal faaliyet sayısı	6	6	10	
		Sportif faaliyet sayısı	6	8	10	
		Kültürel faaliyet sayısı	6	7	10	
		Bilimsel faaliyet sayısı	2	3	4	
Düzenlenen faaliyetlere katılan öğrenci sayısı	Sanatsal faaliyete katılan öğrenci sayısı	25	45	100		
	Sportif faaliyete katılan öğrenci sayısı	455	475	550		
	Kültürel faaliyete katılan öğrenci sayısı	230	250	400		
	Bilimsel faaliyete katılan öğrenci sayısı	6	8	10		
Düzenlenen sanatsal, bilimsel, kültürel ve sportif faaliyetlere katılan öğrenci sayısının toplam öğrenci sayısına oranı (%)			122	124	130	
2	Bir eğitim ve öğretim yılı içerisinde sanat, bilim, kültür ve spor alanlarının birinden en az bir faaliyete katılan öğrenci oranı(%)		122	124	130	
3	Yükseköğretime Geçiş Sınavındaki net ortalaması	Ders	Soru Sayısı	YGS Net	YGS Net	*
		Türkçe	40	14,00	25,43	
		Temel Matematik	40	3,28	9,98	
		Sosyal Bilimler	40	9,82	14,63	
		Fen Bilimleri	40	1,36	8,85	
4	Lisans Yerleştirme Sınavındaki Net Ortalaması	Ders	Soru Sayısı	LYS Net Ort.	LYS Net Ort.	*
		Matematik	50	6,41	9,22	
		Geometri	30	0,78	4,07	
		Fizik	30	1,38	3,81	
		Kimya	30	4,66	6,88	
		Biyoloji	30	5,50	7,37	
		Türk Dili ve Edebiyatı	56	19,43	20,24	
		Coğrafya-1	24	7,90	8,86	
		Tarih	44	11,80	12,99	
		Coğrafya-2	14	3,80	5,92	
5	Öğrencilerin yılsonu başarı puanı ortalamaları	9. Sınıf	67,99	65,92	*	
		10. Sınıf				
		11. Sınıf				
		12. Sınıf				
6	Öğrenci başına okunan kitap sayısı		5	6	10	
7	Onur veya iftihar belgesi alan öğrenci sayısı		90	106	150	
	Onur veya iftihar belgesi alan öğrenci oranı(%)		15,41	16,61	20	
8	Takdir ve teşekkür belgesi alan öğrenci sayısı		435	458	500	
	Takdir ve teşekkür belgesi alan öğrenci oranı		74,48	71,78	75	
9	Sınıf tekrarı yapan öğrenci sayısı		29	8	0	
	Sınıf tekrar oranı		10,10	01,25	0	
10	Disiplin cezası alan öğrenci sayısı		12	25	0	
	Disiplin cezası alan öğrenci oranı(%)		2,05	3,91	0	
11	Uluslararası yarışmalara katılan öğrenci sayısı		0	0	1	

\*Performans göstergesi plan dönemi sonunda alınmamıştır. Bu göstergeler okul tarafından yıl yıl sadece izlenecektir.

## Hedefin Mevcut Durumu:

Eğitim Öğretimin kalitesini arttırmak öncelikli alanlarımızdan biridir. Bu kapsamda kaliteli bir eğitim için bütün bireylerin bedensel, ruhsal ve zihinsel gelişimlerine yönelik faaliyetlere katılım oranlarının ve öğrencilerin akademik başarı düzeylerinin artırılması hedeflenmektedir.

Lisans Yerleştirme Sınavında 2012-2013 yılında bir üst öğrenime yerleşen öğrenci sayısının oranı 25,37 iken 2013-2014 yılında bu oran 56,06 Olmuştur.

Akademik başarının değerlendirilmesinde yılsonu başarı puanları ve Yükseköğretime Geçiş Sınavı (YGS) netleri ele alındığında özellikle Matematik, Fen Bilimleri derslerinde net ortalamaların Türkçe, Sosyal Bilimler alanlarına göre düşük olduğu görülmüştür. LYS netlerinde de benzer bir durum söz konusudur. Bu oranların artırılması ile ilgili çalışmalar devam etmektedir.

Bütün bireylerin bedensel, ruhsal ve zihinsel gelişimlerine yönelik faaliyetlere katılımının desteklenmesi eğitimde kaliteyi arttıracak önemli unsurlardan biridir. Öğrencilerimizin bedensel, ruhsal ve zihinsel gelişimlerine katkı sağlamak amacıyla okulumuzda yerel, ulusal ve uluslar arası sportif faaliyetleri katılım söz konusudur. Ayrıca sanatsal ve kültürel faaliyetlerde gerçekleştirilmektedir.

Öğrencilerin motivasyonunun sağlanmasının yanı sıra aidiyet duygusuna sahip olması eğitim ve öğretimin kalitesi için bir gösterge olarak kabul edilmektedir. Onur ve iftihar belgesi alan öğrenci oranı da bu kapsamda temel göstergelerden biri olarak ele alınmıştır. Benzer şekilde, disiplin cezalarındaki azalış da bu bağlamda ele alınmaktadır. Okulumuzda disiplin cezası alan öğrenci oranı 2012-2013'te 2,05 iken 2013-2014'te 3,91 olmuştur.

## Tedbirler 2. 1

Tedbir/Strateji	Koordinatör Birim	İlişkili Alt Birim/Birimler	Tahmini Maliyet
9. Öğrenci, veli, öğretmen ve yöneticilere ihtiyaçlar doğrultusunda eğitim ve seminerler verilecektir	Rehberlik seviyesi	• Öğretmenler	-
10. Veli ve Öğrencilerimize yönelik sosyal sportif ve kültürel çalışmaların sayısı ve çeşidi arttırılacaktır.	Okul idaresi	• Öğretmenler	1000
11. Veli ve öğrencilerimize kitap okuma alışkanlığı kazandırılmasına çalışılacaktır.	Rehberlik seviyesi	Öğretmenler	500
12. Ulusal ve uluslararası projelere katılım arttırılacaktır.	Okul idaresi	• Öğretmenler	500
13. Bilinçli internet kullanımına yönelik çalışmalar yapılacaktır.	Okul idaresi	BT Rehber öğretmeni	-
14. Akademik başarıyı arttırmaya ve öğrencilerin bilişsel eksikliklerini gidermeye yönelik kursların açılması ve katılımın sağlanması için çalışmalar yapılacaktır.	Okul idaresi	• Öğretmenler	5000
15. Bağımlılığa (Madde, teknoloji vs.) karşı mücadele çalışmaları arttırılacak.	Rehberlik seviyesi	• Sınıf rehber öğretmenleri	-
		•	



## STRATEJİK HEDEF 2.3

Eğitimde yenilikçi yaklaşımlar kapsamında yabancı dil yeterliliğini geliştirecek faaliyetler düzenlemek; öğrenci ve öğretmen hareketliliğini artırıcı projelere başvuru sayısını çoğaltmak.

Hedef 2.3	Önceki Yıllar		Plan Dönemi Sonu
	2012/2013	2013/2014	2019
Yüksek öğretime giriş sınavında yabancı dil soruları net sayısı	-	29,57	*
Yabancı dil yeterliliğini geliştirmek için düzenlenen faaliyet sayısı	1	2	4
Eğitimde yenilikçi yaklaşımlar kapsamında düzenlenen seminer ve kurslara katılan öğretmen sayısı	5	6	10
Uluslararası hareketlilik programlarına/projelerine katılan öğretmen sayısı	6	6	15
Uluslararası hareketlilik programlarına/projelerine katılan öğrenci sayısı	15	14	30
Uluslararası hareketlilik programlarına/projelerine yapılan başvuru sayısı	1	-	1
Kabul edilen Uluslararası hareketlilik programlar/projelerin sayısı	1	-	*

\*Performans göstergesi plan dönemi sonunda alınmamıştır. Bu göstergeler okul tarafından yıl yıl sadece izlenecektir.

### Hedefin Mevcut Durumu:

Okulumuz öğrencilerinin Y.Dil ( İngilizce) sınavlarında 2012-2013 eğitim öğretim yılında Y. Dil sınavına girmemişlerdir. 2013-2014 eğitim öğretim yılında Y.Dil ( İngilizce) net ortalaması 29,57 görülmektedir.

İlimizde çeşitli projeler ve programlar ile hareketlilik desteklenmektedir. 2012-2013 döneminde ulusal ve uluslararası hareketlilik programlarına 15 öğrencimiz katılmıştır. Aynı dönemde ulusal ve uluslararası hareketlilik programlarına katılan öğretmen sayımız ise 6' dur. 2013-2014 döneminde ise ulusal ve uluslararası hareketlilik programlarına 14 öğrencimiz ve 6 öğretmenimiz katılmıştır.

### Tedbirler 2.3

Tedbir/Strateji	Koordinatör Birim	İlişkili Alt Birim/Birimler	Tahmini Maliyet
1--.Öğrencilerin yabancı dil teorik bilgilerini uygulayabilmeleri için çalışmalar yapılacaktır.	Y.Dil Zümresi	• Y.Dil öğretmenleri	-
2-.Uluslararası projelere başvuru sayısı artırılabilecektir.	Okul İdaresi	• Proje çalışma grubu	500

## TEMA 3 - KURUMSAL KAPASİTENİN GELİŞTİRİLMESİ

**Kurumsal Kapasite Geliştirme:** Kurumsallaşmanın geliştirilmesi adına kurumun beşeri, fiziki ve mali altyapı süreçlerini tamamlama, yönetim ve organizasyon süreçlerini geliştirme, enformasyon teknolojilerinin kullanımını artırma süreçlerine bütünsel bir yaklaşımdır.

### STRATEJİK AMAÇ- 3

Eğitime erişimi arttıracak ve eğitimde kaliteyi sağlayacak kurumsal yapımızı ve kapasitemizi geliştirmek için; mevcut beşeri, fiziki, mali alt yapı ve yönetim- organizasyon yapısını iyileştirmek ve enformasyon teknolojilerinin kullanımının etkin kullanımını sağlamak.

### STRATEJİK HEDEF 3. 1

Personelin, yeterliklerinin ve performansının geliştirilmesini destekleyen, çoğulcu, katılımcı, şeffaf ve hesap verilebilir, yönetim ve organizasyon yapısını plan dönemi sonuna kadar etkin ve verimli hale getirmek

### Performans Göstergeleri 3.1

Hedef 3.1		Önceki Yıllar		Plan Dönemi Sonu
		2012/2013	2013/2014	2019
	Toplam personel sayısı	45	48	*
	Lisansüstü eğitimi tamamlayan personel sayısı			
	Yüksek Lisans	10	12	*
	Doktora	1	1	*
1	Lisansüstü eğitimi tamamlayan personel oranı(%)			
	Yüksek Lisans	22	25	*
	Doktora	2	2	*
2	YDS veya eşdeğer dil sınavlarından birinden en az C seviyesinde başarı gösteren personel sayısı	4	5	*
	YDS veya eşdeğer dil sınavlarından birinden en az C seviyesinde başarı gösteren personel oranı	9	10	*
3	Çalışan başına düşen yıllık hizmet içi eğitim süresi (saat)	38	40	*
4	Her yıl en az bir hizmet içi eğitime katılan personel sayısı	32	35	*
5	Her yıl en az bir uzaktan eğitime katılan personel sayısı	3	4	*
6	Her yıl en az bir hizmet içi eğitime katılan personel sayısının tüm personel sayısına oranı	84	83	*
7	Her yıl en az bir uzaktan eğitime katılan personel sayısının tüm personel sayısına oranı	8	8	*
8	Eğitim öğretim hizmetleri sınıfına ihtiyaç duyulan personel sayısı(Norm)	0	0	*
9	Genel idare hizmetleri sınıfına ihtiyaç duyulan personel sayısı	0	1	*
10	Öğretmen başına düşen öğrenci sayısı	14	14	*
11	Ücretli öğretmen sayısının toplam öğretmen sayısına oranı	0	0	*
12	Görüşleri alınan paydaş sayısı	42	45	49
13	Uygulanan ulusal ve uluslararası proje sayısı	1	1	2
14	İç kontrol eylem planında yer alan eylemlerin gerçekleştirme oranı	83	85	90
15	Sosyal ortaklarla yapılan protokol sayısı	1	1	2
16	AB'ye uyum sürecinde gerçekleştirilen proje sayısı	1	1	2
17	Yürütülen faaliyetler hakkında gerçekleştirilen tanıtım, fuar, organizasyon, çalıştay ve diğer iletişim faaliyetlerinin sayısı	0	1	2

18	Belirli periyotlar halinde düzenli bir şekilde yapılmış araştırmalar ve analizlerden oluşan bir izleme ve değerlendirme sayısı	0	1	2
19	Kurumsal ve idari kapasitenin artırılmasını yönelik yapılan ihtiyaç analizleri ve raporların sayısı	1	1	2
20	Öz değerlendirme sisteminin sayısı	1		1

\*Performans göstergesi plan dönemi sonunda alınmamıştır. Bu göstergeler okul tarafından yıl yıl sadece izlenecektir.

### Hedefin Mevcut Durumu?

Örgütlerin görev alanına giren konularda, faaliyetlerini etkin bir şekilde yürütebilmesi ve nitelikli ürün ve hizmet üretebilmesi için nitelikli bir insan kaynağına sahip olması gerekmektedir. Bu bağlamda okulumuzun beşeri altyapısının güçlendirilmesi hedeflenmektedir. Okulumuzda genel idare hizmetleri sınıfında 2 Personel, eğitim öğretim hizmetleri sınıfında 49 diğer sınıflarda 4 olmak üzere toplam 55 personel çalışmaktadır. Bu personelden 12’i yüksek lisans eğitimi almıştır. Bu sayının toplam personel sayısına oranı % 25’dir. Yine bu personelden 1 doktora eğitimi almıştır, Bu sayının toplam personel sayısına oranı % 2’dir. Okulumuzda eğitim öğretim sınıfında toplam 0, genel idare hizmetleri sınıfında ise toplam 1 personele ihtiyaç vardır.

2013 yılında düzenlenen hizmetiçi faaliyetlere toplam 35 personelimiz katılmıştır. Uzaktan eğitimlere ise 2012-2013 eğitim öğretim yılında 4, 2013-2014 eğitim öğretim yılında ise 5 personel katılmıştır.

Okulumuzda 2013 yılında öğretmen başına düşen öğrenci sayısı 14, 2014 yılında öğretmen başına düşen öğrenci sayısı 5’dir.

Kurumsal yapı ve yönetim organizasyonları incelendiğinde gelişmiş ülkelerde geleneksel yaklaşımlardan ziyade çağdaş yaklaşım anlayışı tercih edilmektedir. Bu bağlamda kurumumuzda kurumsal yapısı ve yönetim organizasyonunun çağdaş yaklaşım ilkeleri çerçevesinde geliştirilmesi gerekmektedir. Bu çerçevede plan dönemi sonuna kadar 5018 sayılı Kamu Mali Yönetimi ve Kontrol Kanunu’nun getirmiş olduğu çağdaş yönetim anlayışının bileşenlerinden olan “çoğulculuk, katılımcılık, şeffaflık, hesap verebilirlik, sistem odaklı denetim” ilkeleriyle yönetim yapımızı bütünleştirerek kurumsal idarenin geliştirilmesi hedeflenmektedir

Okulumuzda ulusal ve uluslararası gerçekleştirilen projelere katılım zayıf yönümüz olarak dikkat çekmektedir. 2012- 2013 Eğitim Öğretim Yılında gerçekleştirilen; ulusal ve uluslararası proje sayısı 1 iken, 2013-2014 Eğitim Öğretim Yılında 1 olmuştur. Sosyal ortaklarla yapılan protokol sayısı son iki yılda toplam 1’dir. Bu bağlamda ulusal ve uluslararası gerçekleştirilen eğitim öğretim faaliyetleri yakından takip etmek ve projeler geliştirmek hedeflenmektedir.

### Tedbirler 3. 1

Tedbir/Strateji	Koordinatör Birim	İlişkili Alt Birim/Birimler	Tahmini Maliyet
16. Üniversitelerin ve iş dünyasının imkânlarından faydalanılarak eğitim	Okul İdaresi	• Rehberlik Servisi	3000

faaliyetleri planlanacaktır.

17. Öğretmenlerin proje yazımı iş ve işlemleri ile ilgili eğitimler alması sağlanacaktır.	Okul İdaresi	Zümre başkanları	-
18. Çalışanlara yönelik sosyal, kültürel ve sportif faaliyetler arttırılacaktır.	Okul İdaresi	Öğretmen moral çalışma ekibi	2000

## STRATEJİK HEDEF 3. 2

Plan dönemi sonuna kadar imkanlar ölçüsünde, finansal kaynakların etkin kullanımını ile ihtiyaç analiz sonuçlarına göre belirlenen tüm alt yapı ve donatım eksikliklerini gidermek.

## Performans Göstergeleri 3. 2

Hedef 3.2		Önceki Yıllar		Plan Dönemi Sonu
		2012/2013	2013/2014	2019
	Alınan hibe/bağış/ tutarı	18000	5000	*
	Alınan Ödenek tutarı	65000	85000	*
	Fiziki imkânları iyileştirilen ve alt yapı eksiklikleri giderilen eğitim tesisi sayısı	1	1	
	Fiziki imkânların iyileştirilmesi ve alt yapı eksikliklerinin giderilmesine yönelik yapılan harcama tutarı	10000	25000	*
	Donatımı yapılan derslik sayısı	3	5	*
	Engellilerin kullanımına yönelik yapılan düzenleme	1	1	
	Derslik Başına Düşen Öğrenci Sayısı	30	34	*

## Hedefin Mevcut Durumu?

2012-2013 eğitim öğretim yılında alınan hibe tutarı 18000 TL iken 2013-2014 öğretim yılında bu tutar 5000 TL olmuştur. 2012-2013 eğitim öğretim yılında fiziki imkânları iyileştirilen ve alt yapı eksiklikleri giderilen eğitim tesisi sayısı 3 iken 2013-2014 öğretim yılında bu sayı 5 olmuştur.

2012-2013 eğitim öğretim yılında fiziki imkânların iyileştirilmesi ve alt yapı eksikliklerinin giderilmesine yönelik yapılan harcama tutarı 10000TL iken 2013-2014 öğretim yılında bu tutar 25000 TL olmuştur.

Son iki yıl içinde okulumuzda deprem güçlendirmesi yapılmamıştır.

2012-2013 eğitim öğretim yılında derslik başına düşen öğrenci sayısı; 30 dir.

Fiziki kapasitenin geliştirilmesi, sosyal, sportif ve kültürel alanlar oluşturulması yoluyla kullanıcı memnuniyetinin artırılması, kurumumuza ayrılan ödeneklerin etkin, ekonomik ve verimli kullanılması, hayırseverlerin eğitime katkısının artırılması, özel eğitime gereksinim duyan bireylerin eğitim ortamlarından daha rahat faydalanmasını sağlamak hedeflenmektedir.

### Tedbirler 3. 2

Tedbir/Strateji	Koordinatör Birim	İlişkili Alt Birim/Birimler	Tahmini Maliyet
19. Okulumuzun fiziki eksikliklerini gidermeye yönelik çalışmalar yapılacaktır	Okul İdaresi	• Okul Aile Birliği	100000
20. Eğitim ve öğretimin finansmanı için kaynakların artırılması, etkinleştirilmesi, alternatif finansman kaynaklarının bulunması ile ilgili çalışmalar yapılacaktır.	Okul İdaresi	• Okul Aile Birliği	-
21. Okulumuzun fiziki mekanlarının etkin kullanımı sağlanacaktır.	Okul İdaresi	• Okul Aile Birliği	-
22. Eğitim ortamları iş güvenliği esasları çerçevesinde düzenlenecektir	Okul İdaresi	• Okul Aile Birliği	20000

### STRATEJİK HEDEF 3. 3

Bilgi işlem teknolojilerinin gelişmelere uygun; elektronik (web tabanlı hizmetler) ortamlarının etkinliğini artırarak ve verilerin elektronik ortamda toplanması, analizi, güvenli bir şekilde iletimi ve paylaşılmasını sağlamak suretiyle enformasyon teknolojilerinin kullanımını plan dönemi içerisinde artırmak..

### Performans Göstergeleri 3. 3

Hedef 3.3	Önceki Yıllar		Plan Dönemi Sonu
	2012/2013	2013/2014	2019
Mobil VBS kullanan veli sayısı	0	100	*
Mobil VBS kullanan veli oranı	0	15	*

Fatih projesi kapsamında şartnameye uygun olarak hazırlanan network/elektrik sisteminin geçici kabulü	0	1	*
Fatih projesi kapsamında akıllı tahta takılan sınıf sayısı	27	0	*
Fatih projesi kapsamında 8 saatlik, Etkileşimli Tahta Kullanımı eğitimi alan öğretmen/yönetici sayısı	24	25	*
Fatih projesi kapsamında 30 saatlik, Eğitimde Teknoloji Kullanımı eğitimi alan öğretmen/yönetici sayısı	24	25	*
Kurumdaki akıllı tahta sayısı	27	27	*
Kurumda dağıtılan tablet sayısı	0	250	*
Kurum çalışanlarının kurum hizmetlerine ilişkin veri akışı hususundaki memnuniyeti	85	90	100

\*Performans göstergesi plan dönemi sonunda alınmamıştır. Bu göstergeler okul tarafından yıl yıl sadece izlenecektir.

### Hedefin Mevcut Durumu.

Okulumuzda Fatih Projesi kapsamında Etkileşimli Tahtalar takılmış olup öğretmen ve öğrenciler tarafından etkin bir şekilde kullanılmaktadır.

### Tedbirler 3.3

Tedbir/Strateji	Koordinatör Birim	İlişkili Alt Birim/Birimler	Tahmini Maliyet
23. Okulumuzdaki teknolojik donanımların bilinçli ve verimli kullanılması sağlanacaktır	Okul İdaresi	• BT Rehber Öğrt.	5000
24. Personelin medya okuryazarlığının (uzaktan eğitim modülü) artırılması sağlanacaktır.	Okul İdaresi	Zümre Başkanları	-
25. Kullanılan ders materyalleri zenginleştirilecektir.	Okul İdaresi	Öğretmenler	5000

**MALİYETLENDİRME/BÜTÇELEME****MALİYET TABLOSU****İl Stratejik Plan Tema, Stratejik Amaç, Hedef Maliyet İlişkisi****Tablo: SP Tema, SA, SH, Maliyet İlişkisi Tablosu**

TEMA	STRATEJİK AMAÇLAR / HEDEFLER	2015	2016	2017	2018	2019
		MALİYETİ	MALİYETİ	MALİYETİ	MALİYETİ	MALİYETİ
TEMA-1	STRATEJİK AMAÇ 1	8000	9750	11500	13250	14500
	Stratejik Hedef 1. 1	2000	2500	3000	3500	3500
	Stratejik Hedef 1. 2	6000	7250	8500	9750	11000
TEMA-2	STRATEJİK AMAÇ 2	22500	25500	27500	29500	31500
	Stratejik Hedef 2. 1	7000	8000	9000	10000	11000
	Stratejik Hedef 2. 2	15000	17000	18000	19000	20000
	Stratejik Hedef 2. 3	500	500	500	500	500
TEMA-3	STRATEJİK AMAÇ 3	35000	60000	65000-	50000-	55000
	Stratejik Hedef 3. 1	5000	5000	5000	5000	5000
	Stratejik Hedef 3. 2	20000	30000	30000	10000	10000-
	Stratejik Hedef 3. 3	10000	25000	30000	35000	40000
<b>Amaçların Toplam Maliyeti:</b>		<b>65500</b>	<b>95250</b>	<b>104000</b>	<b>92750</b>	<b>101000</b>
<b>STRATEJİK PLAN TOPLAM MALİYETİ:</b>					<b>458500</b>	

**KAYNAK TABLOSU**

KAYNAKLAR	2014-2015 (TL)	2015-2016 (TL)	2016-2017 (TL)	2017-2018 (TL)	2018-2019 (TL)
Genel Bütçe	80850	85000	90000	95000	100000
Bağışlar	18000	19000	20000	21000	22000
Etkinlikler	-	-	-	-	-
Kantin	14000	20000	25000	30000	35000
Okul Aile Birliği	20500	21000	23000	25000	28000
Otopark	-	-	-	-	-
Diğer	-	-	-	-	-
<b>Toplam</b>	<b>133350</b>	<b>145000</b>	<b>158000</b>	<b>171000</b>	<b>185000</b>

## 4.BÖLÜM

### İZLEME VE DEĞERLENDİRME

**İzleme ve Değerlendirme aşağıdaki esaslara bağlı kalınarak yapılacaktır:**

Stratejik planın performans ölçümü ve değerlendirilmesinde; hedefler bazında belirlenen performans göstergeleri ile hedeflerin gerçekleşme oranları ve yılda bir yapılacak olan paydaş memnuniyeti anket sonuçları esas alınacaktır.

İzleme sürecinde elde edilen veriler, stratejik hedefler ve performans göstergeleri ile karşılaştırılarak tutarlılığı ve uygunluğu ortaya konulacaktır. Stratejik planda belirlenen hedeflere ulaşamaması durumunda gerekli tedbirler alınacaktır.

Stratejik planın gerçekleşme düzeyi incelenirken cari yıl ile eğitim öğretim yılının örtüşmediği göz önüne alınarak değerlendirme yapılacaktır. Okulumuz izleme değerlendirmesini **dönem bitimlerinde** yapacak,**Yıllık faaliyet raporunu Haziran ayındaki verilerine göre hazırlayacaklardır.**

Stratejilerin yürütülmesinden sorumlu olan birimler, izleme değerlendirme sürecinin yürütülmesinden de sorumlu olacaklardır. Performans programında ayrıntılı olarak belirtilen periyotlara uygun olarak, yapılan kontroller sonucunda planın işlenmesi ile ilgili aksaklıklar yaşanması durumunda, sorumlu birimler tarafından düzenleyici ve önleyici faaliyetler planlanacaktır.

İzleme ve değerlendirme sürecinin her aşamasında yönetime geri bildirim sağlanarak, stratejik planın daha kaliteli, verimli ve etkili bir şekilde gerçekleştirilmesi sağlanacaktır.

Stratejik plan süreci sürekli değişebilen, dinamik bir süreç olduğu için, bu süreçte, planlama ve aynı zamanda kontrol tekniği olarak bütçenin de, statik olmak yerine esnek bütçe tekniğine uygun olarak hazırlanması daha uygun olacaktır. Ayrıca stratejik planda yer alan faaliyetlerin belirli periyotlarla kontrol edilerek yeniden düzenlenmesi nedeniyle bütçelerin esnek şekilde planlanması ve faaliyetlerin değişimiyle birlikte maliyetlerin de değişmesi gerekecektir.